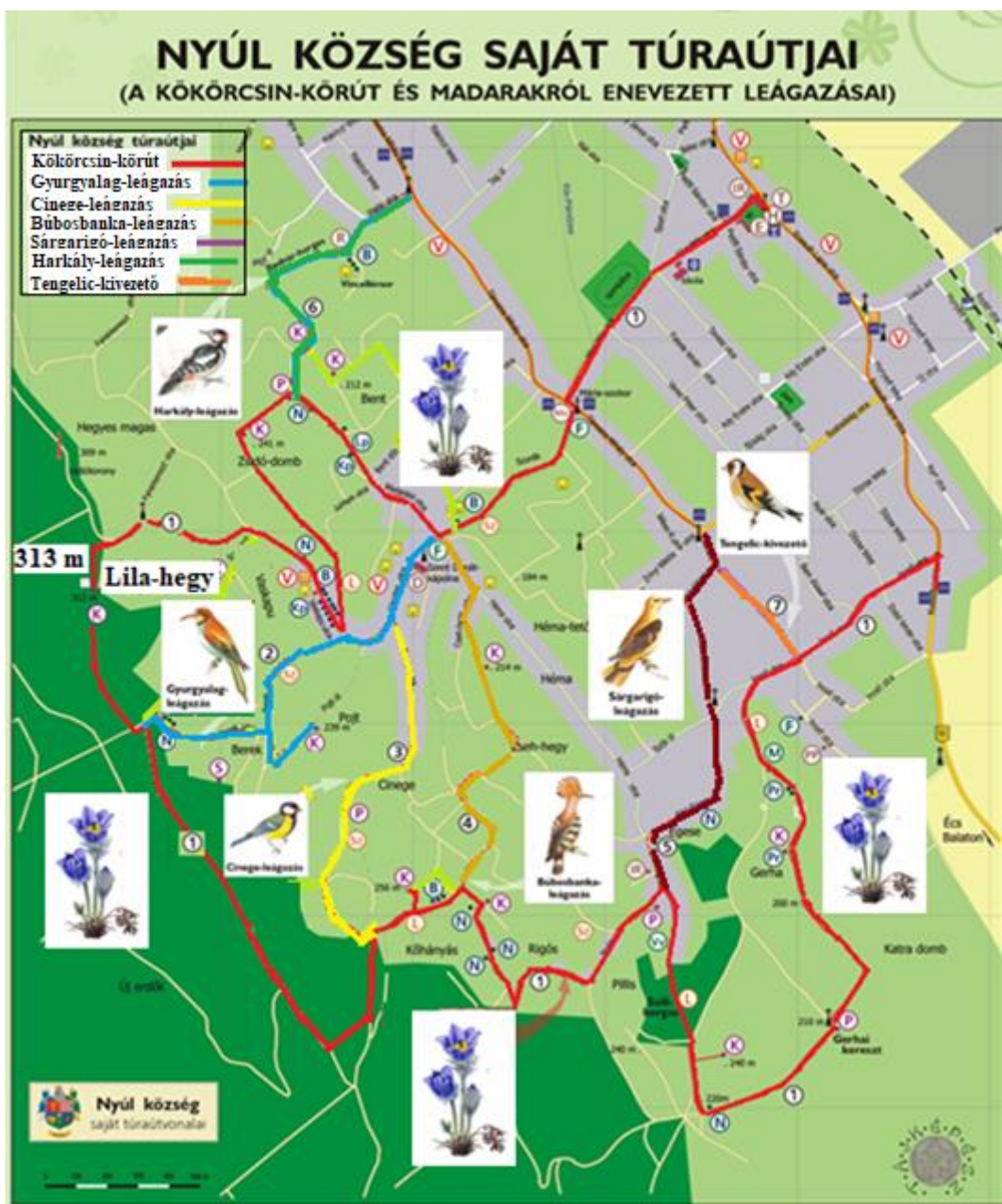




A KÖKÖRC SIN-KÖRÚT és madarokról elnevezett leágazásai





Szeretettel köszöntjük 4600 lakosú, évezredek múltú községünkben, **Nyúlon**. Önkormányzatunk saját, településen belüli turistautak kijelölésével és azok bemutatásával szeretné a helyi idegenforgalmat népszerűsíteni, a speciálisan nyúli látnivalókra felhívni az Önök figyelmét és kiadványainkkal, túraútvonal javaslatainkkal segíteni vendégeinknek az itteni eligazodásban. **Tartson velünk!**

A **Körörcsin-körút** nagyrészt a község hegyi részén halad végig. **Érinti a legfontosabb helyi** geológiai, biológiai, építészeti, néprajzi, történelmi és irodalmi értékeket úgy, hogy közben 12 kilométert megtéve messzire néző kilátópontokat keres fel, ahol gyönyörködhetünk a tájban, árnyas löszmélyutak alján megbúvó hangulatos pincesorok között bandukolhatunk, vagy asztalokkal, padokkal ellátott pihenőhelyeken fogyaszthatjuk el elemőzsiánkat. Aki egyszerre nem akarja végigjárni a körutat, annak módja van megszakítani azt, rövidebb utakon visszatérni a legközelebbi buszmegállóhoz. **Hat ilyen levezető úton lehet lerövidíteni sétánkat,** ezeket a levezetőket itt élő madarokról neveztük el.



VÉGIG A KÖKÖRC SIN-KÖRÚTON



A Nyúl községből induló turistautak talán legfontosabb kiindulópontja a templom melletti buszmegálló. A községházával szembeni park oldalánál, vagy vele szemben száll le a hozzánk érkező utazó. A buszmegálló mögött **hatalmas fából készült szőlőprés** adja tudunkra: borvidéken járunk. Nyúl község a **Pannonhalmi Borvidék** szívében fekszik, ahol a szőlőtermesztés évezredek múltjára tekint vissza. E természetes faprés egykor a Győri Püspökség nyúli vincellérházában állt. A millennium évében készítette Zalka János, akkori győri püspök.





A római katolikus **Mindenszentekről elnevezett templom** kívül-belül szépen felújított épülete rögtön szembetűnik az ide érkezőnek. Hazánk sok-sok barokk temploma közül a nyúlit két nevezetessége miatt is érdemes felkeresni mielőtt elindulnánk a települést felfedező körutunkra. A 35 m magas épületet **Fellner Jakab** tívustervei szerint emelték **1774-78** között a késői **barokk** lehiggadt stílusában a királyi kamara anyagi támogatásával. A felszentelésre Mária Terézia egy 1750-ből származó szép kelyhet és egy olyan ereklyetartót küldött ajándékba, amely Krisztus keresztfének kis darabkáit őrzí.

MÁRIA TERÉZIA TEMPLOMSZENTELÉSI AJÁNDÉKAI (1777)



BAROKK KEHEL 1750-BŐL



A SZENT KERESZT DARABKÁINAK
EREKLYETARTÓJA



**DORFMEISTER
ISTVÁN
OLTÁRKÉPEI
A NYÚLI
TEPLOMBAN**

**MINDENSZENTEK
(BALRA),**

**GOLGOTA
(JOBBRA)**

**MINDKETTŐ
OLAJFESTMÉNY,
1785-BEN KÉSZÜLTEK**



1785 őszén Szily János, szombathelyi püspök, a templom kegyura **Dorfmeister Istvánt**, az akkori idők egyik leghíresebb hazai festőjét kérte fel a templom freskóinak elkészítésére. A művész 1786 tavaszán 2 hónap alatt végzett a freskókkal, de a főoltárt, a szószéket és a padokat is ő tervezte. A **főoltár** 2,5x5 méteres képe az Ó- és Újszövetség főbb jeles személyeinek ábrázolásával a „**Mindenszentek**” bemutatására vállalkozik, a **mellékoltár** képe, a **Golgota** pedig Krisztust ábrázolja a keresztfán.



**A NYÚLI TEMPLOM
25 REGISZTERES
ORGONÁJA**



**A 80 ÉVES RÉGI ORGONÁT A MEGLEVŐ SÍPANYAG FELHASZNÁLÁSÁVAL
2006-BAN KIBŐVÍTVE ÉPÍTETTÉK ÚJJÁ**



**DORFMEISTER MENNYEZETI FRESKÓJA A NYÚLI TEMPLOMBAN:
A SZÜZANYA MEGKORONÁZÁSA (KÉSZÜLT 1786-BAN)**

A főoltár fölötti homlokzati freskón **Szent István első vértanú megdicsőülése**, a mennyezeti képen pedig **Szűz Mária megkoronázása** látható.

A **stációképek** 200 évvel későbbiek, Samodai József munkái. A 2005-től 2007-ig tartó teljes körű tatarozás-renoválás-restaurálás során szigetelték a felázott falakat és megújult az orgona is.



**DORFMEISTER HOMLOKZATI FRESKÓJA A NYÚLI TEMPLOMBAN:
SZENT ISTVÁN ELSŐ VÉRTANÚ MEGDICSŐÜLÉSE**



DORFMEISTER ISTVÁN OLDALFRESKÓI A NYÚLI TEMPLOMBAN

SZENT NORBERT LÁTOMÁSA
(BALRA)
ÉS
SZENT NORBERT DIADALA
(JOBBRA)

1786-BAN KÉSZÜLTEK

A sekrestye felőli oldalfalon **Szent Norbert látomása**, szemben vele az átellenes oldalon pedig **Szent Norbert diadalának** 5,5 x 2,5 méteres freskója díszíti a templomot.



Ha a templomból kilépve a hegy felé tekintünk, a község megújult **faluközpontja**, a négyzet alakú **Szent István tér** tárul elénk.

Balra tőlünk a **községháza** emeletes épülete, mögötte az Aranykapu **Óvoda** új épületszárnya helyezkedik el. Szemben velünk az orvosi rendelőket is magába foglaló **faluház**, jobbra, az út túloldalán a **posta** és a **plébánia** közötti térrészen egy régi tűzoltókocsit szemlélhetünk meg.



A SZENT ISTVÁN TÉR TÖRTÉNELMI EMLEKHELYEI A NYÜLI FALUKÖZPONTBAN



A tér egyre inkább kezd történelmi jelleget öltetni. A múltra először a templom bejáratával szembeni **első és második világháborús emlékhely** figyelmeztet, ahol a község hősi halottjainak hosszú névsora előtt tiszteleghetünk. A községház oldalába süllyesztve **Szent István mellszobrát** láthatjuk, a tér közepén pedig a 2005-ben felállított **történelmi emlékoszlop** faragott kopjafája idézi országunk sorsfordító eseményeit. Az oszlopon túl a faluház előtt a **millenniumi kereszt** és a **trianoni emlékhely** kapott helyet.



A térről elindulva nézelődésünket érdemes a plébániánál kezdeni. A plébánia főút felé tekintő falán a Szent István Akadémia és a helyi Értéktár Bizottság által készített tábla állít emléket **Domonkos Istvánnak** (1862-1923), aki korá megbecsült **prózaírója** volt. A község plébánosaként 1905-től 1923-ig tevékenykedett Nyúlon. Az emléktábla másolata a Pilinszky János Általános Iskolában kapott helyet.

DOMONKOS ISTVÁN

plébános, író
(1862-1923)



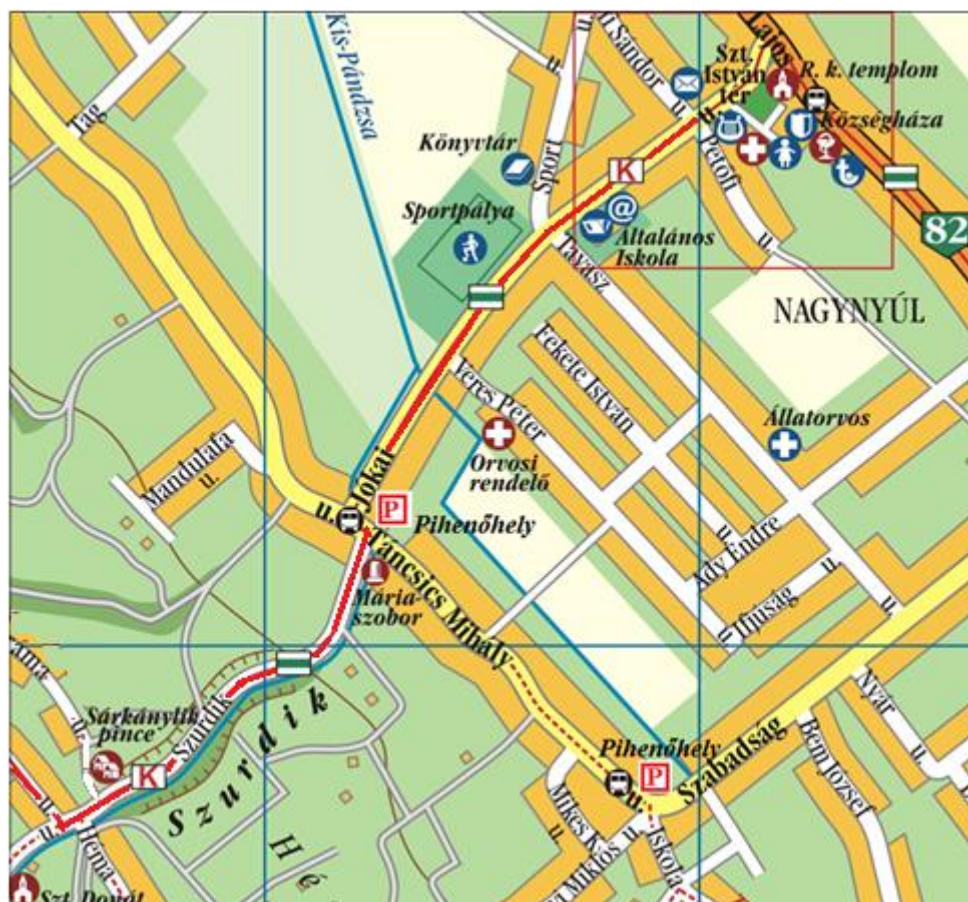
1862. augusztus 19-én született Győrben, de családja Ászárról származott. Édesapját korán elvesztette, édesanyja Jászai Marinak volt a keresztyánya. Iskoláit a győri bencésnél kezdte, már itt írogatott. Később a zirci cisztercitákhoz járt, de betegsége miatt a gimnáziumot Nagyszombatban fejezte be. Mivel a pozsonyi jogi tanulmányokat idegennek érezte, Győrben belépett a szemináriumba. 1889-ben szentelték pappá. Káplánként 2 évet töltött Mihályiban és Bágyogon, majd plébános helyettes lett Rábatamásiiban. Döri plébánossága idején jelent meg egy verseskötete és két prózai műve. Írásművészete akkor teljesedett ki, amikor 1905-ben Nyúlra helyezték. Könyveiben a szegények és öregek egy-egy jellegzetes képviselőjének sorsát, életét örökítette meg. „Szerettem azokat, akikről írtam” vallotta egyik művében. Írása Gárdonyi, Tömörkény, Móra és Mikszáth kötetének hangulatát idézi. Szereplőiről személyiségjegyeik hosszas bemutatásával részletes rajzot készít. Egy kritikusa szerint „írásai rajzok köré novellákba sűrített regények”. Történeteinek központja a sok baj, csapás, szenvedés. Szívesen használ népnyelvi fordulatokat. Szinte egész Európát beutazta, kétszer járt a Szentföldön is. 1923. augusztus 9-én halt meg Nyúlon. Győrben a nádorvárosi temetőben családi sírban nyugszik. Községünkben a Héma-tető oldalában levő Domonkos-villa őrzi emlékét, ahol egykor szívesen tartózkodott. Főbb művei:

Versikék (Győr, 1891)
Az élet hullámain (Bp., 1903)
Pásztorjáték (Bp., 1904)
Barázdák a szántóföldön (Bp., 1905)
Szentföldi zarándokút (Bp., 1905)
Testvérek (Győr, 1910)
Zichy Nándor gróf élete (Bp., 1912)

Atyámfiái (Bp., 1915)
A muszka pia (Győr, 1916)
A kard joga (Szombathely, 1917)
Szellő Margit (Győr, év nélkül)
Monológok (Győr, év nélkül)
Betlehem-járás könyve (Bp., év nélkül)
Szerettem azokat, akikről írtam (Győr, 2015)



A Kököröcsin-körút templomtól a „Szurdikig” tartó első szakasza.





Ha az autóbussz megállótól a hegy felé vezető Jókai utcán haladunk, balra hamarosan a **Nyuszi Bölcsőde**, majd a **Pilinszky János költő nevét viselő általános iskola** mellett haladunk el. Az iskolával szemben a **Dr. Csendes Béláról elnevezett** községi könyvtár faláról a **nyúli születésű sokat szenvedett költő** emléktáblája néz le ránk. Tovább menve jobbra a település sportlétesítményei tárulnak elénk. A közút itt gátszerű magaslaton fut, míg a vele balra párhuzamos járda lenn a ház sor (Jókai u.) mellett halad.





A templomtól mintegy 960 méter megtétele után érjük el a hegy lábát. Négyes útkereszteződésbe érünk. Utunkat a Táncsics Mihály utca keresztezi. Az útkereszteződés alsó zugában a Kökörccsin-körút teljes útvonalát bemutató **térképtábla**, mögötte pedig **kiépített pihenőhely** áll rendelkezésünkre. Tovább haladva az út túloldalára átkelve a hegy felé menő utat követjük. Mielőtt azonban befordulnánk a Szurdik irányába, vessünk egy pillantást az útkereszteződésnél álló szoborra.

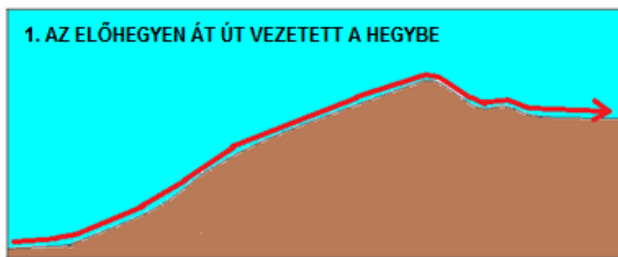


MÁRIA-SZOBOR



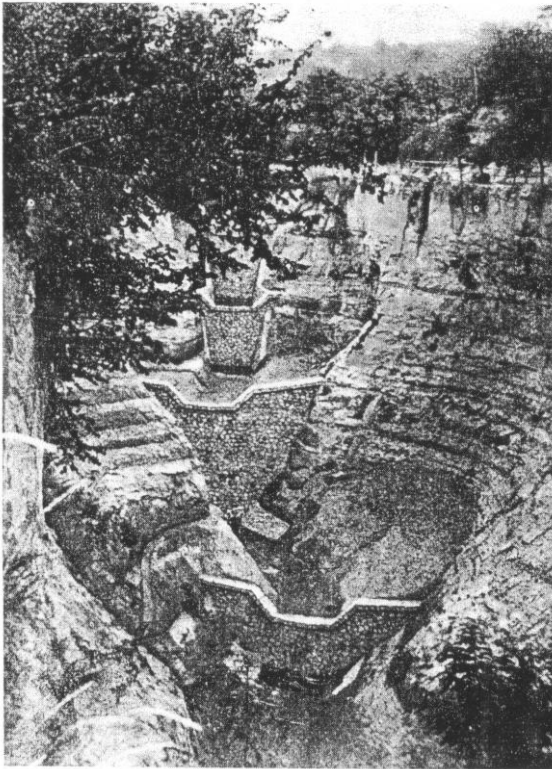
Az alacsony fakerítéssel védett, virágokkal körülültetett 70 cm-es talapzaton 2 méteres korinthuszi oszlop áll, tetején **Mária karján a Gyermekkel szoborral**. Fején a jellegzetes koronát viseli. A talapzaton két évszám olvasható (**1686 és 1701**) egy címer és egy monogram (BM) társaságában. A címer tanúsága szerint a szobrot valószínűleg az Esterházy-család állíttatta a török kiűzése emlékére. (A töröktől a környék, így községünk is a középkorban sokat szenvedett.) A MB monogram Bubnich Mátyás kanonok nevét idézi, akinek nyúlön volt szülője, így őt bízták meg a szobor fenntartásával. Az 1701-es évszám jelentése még tisztázatlan. A helyi hagyomány szerint viszont az alkotás fogadalmi-engesztelő szobor abból az időből, amikor a Rákóczi-szabadságharc idején a Heister labanc generális vezette rácok felégették a falut büntetésül azért, mert Nyúl község népe a kurucok oldalán harcolt. Akármelyik állítás igaz, tény az, hogy ez a szobor a legrégebbi emberi alkotás, amely községünkben fennmaradt. Legutóbbi felújítására 1994. őszén került sor.



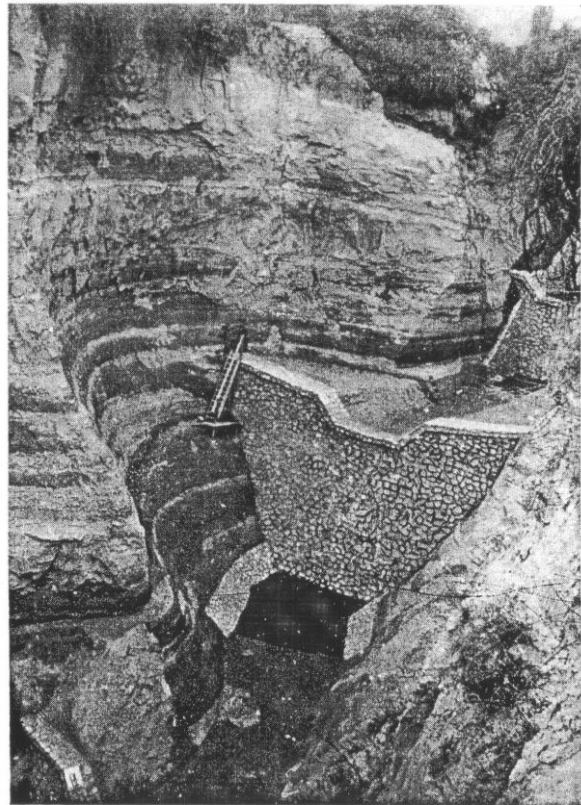


Kialakulása mintegy 150-200 évvel ezelőtt kezdődhetett, amikor a török kiűzése után a távolabbról betelepülők miatt megszorodó lakosság a megélhetésüket jelentő szőlőterületek növelése érdekében az erdőket mindinkább kiirtotta, utat nyitva így a **felszín pusztító erózió**nak. A vízügyi szakemberek szerint a felsőbb utcák (Cinege, Berek, Vaskapu, Madarász utca) mintegy 2 km²-es vízgyűjtőjéről 20 perc alatt ért ide az 1 méternél is magasabb szinten hömpölygő, másodpercenként 4-5 méteres sebességű lösztől szőke áradat, amely akár 20 köbméter vizet is szállíthatott másodpercenként! A lerohanó víz a felsőbb utcákat mélyutakká változtatta, majd a Héma utcán végig száguldva az ottani házakat rendszeresen elárasztotta. Ezért az ott élők panaszának enyhítésére valamikor az 1800-as évek derekán a **Hématető alacsony vízválasztóját átvágták** és a lezúduló víztömeget a túloldali vízmosás mélyútját is felhasználva a síkságra települt falurészek felé terelték.



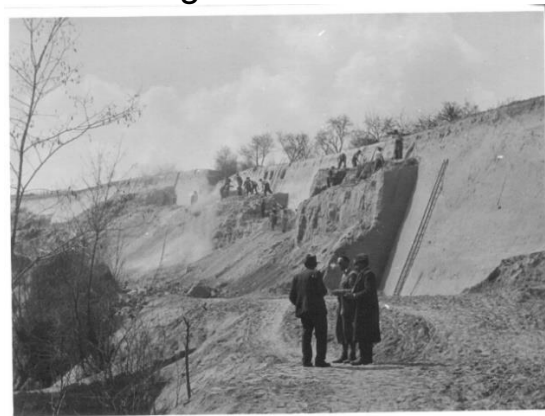
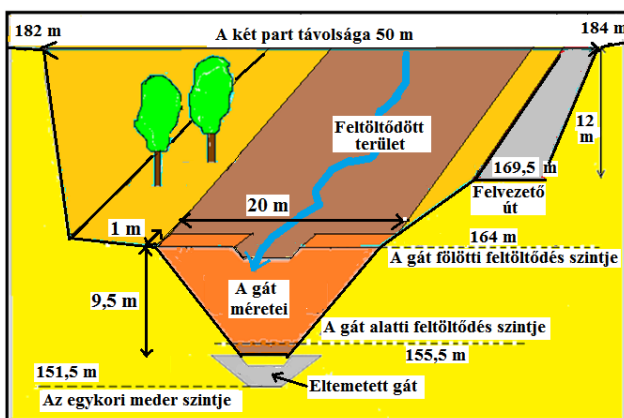


8. kép. A IX., X., XI. sz. gátak képe a jobbról nézve.



9. kép. A X. sz. nagygát.

Végül a sokasodó panaszok orvoslására a lenti falurészeket gáttal védték meg a Szurdik felől rájuk zúduló hordaléktól. (E gát tetején fut ma a Jókai utca forgalma.) A vízmosásból alárohanó, hegylábhoz érkező vizet így északra, a Kis-Pándzsa felé, irányították. A vízmosás további szélesedésének és mélyülésének fékezésére a Szurdikba **hatalmas kőgátakat építettek**. 1935-ben, 1954-ben, majd 1960-ban, végül 1980-ban került sor nagyobb gátépítésekre. S bár 1959-ben egy hatalmas eső után még gátszakadásra is volt példa, a 10 új gát hatására végre megállt a vízmosás további növekedése és megindult a feltöltődés és a lassú befásodás. A szabályozások során kapott helyet a hegybe felvivő aszfaltozott út is a partfalba kialakított nyomvonalon. Itt vezet fel a zöld turistajelzés is, melyet az a 82-es főúttól mindaddig követtünk.





Ma a Szurdik a Fertő-Hansági Nemzeti Parkhoz tartozó természetvédelmi terület, mely sajátos geológiai látványosság, feltárva az egykor itt hullámozó Pannon-tenger üledék rétegeit és a jégkorszak hulló porából lerakódott lösztakarót. Meredek fala nemcsak a partlakó madaraknak ad védett élőhelyet, de



kiváló klímájú pincék kialakítására is csábította őseinket. Nyúl leghíresebb pincéje, a Sárkánylik a nyúli borút fontos állomása. A fenti okokat figyelembe véve 2014.XII.12-én a Megyei Értéktár Bizottság a Szurdikot **megyei szintű nemzeti érték**ké nyilvánította.



**A
"SÁRKÁNYLIK"
PINCE
A NYÚLI
SZURDIK
PARTFALÁBAN**



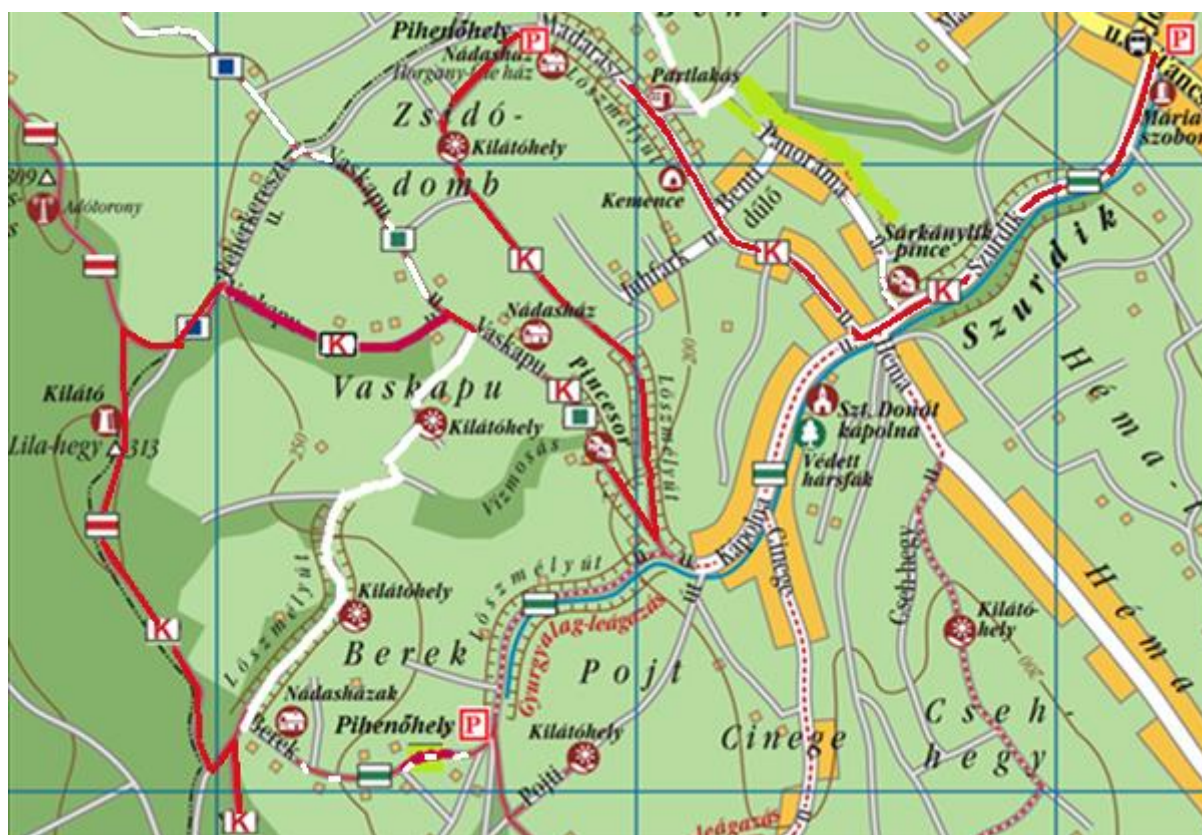
A Sárkánylik természetes, U alakban kimélyített pincéje állítólag legalább 500 éves. A középkorban **dézma-pinceként szerepelt**, vagyis ide gyűjtötték a hegyközség egyházi birtokosai a beszolgáltatott tizedet. Érdeemes látogatást tenni e földalatti világban!

Hatalmas, több ezer literes fahordókban érleli, őrzi a jelenlegi tulajdonos, a Lengyel borász család a hegy nemes nedűit. (Vásárlási lehetőség is várja a turistákat e helyen, rendes nyitva tartással, vagy telefonos előre egyeztetéssel.)



A Szurdik pincék fölötti partfalából az egykori Pannon-tengerben leülepedett kemény homokkő rétegfejei emelkednek ki, mert közülük a lazább homokot a szél már rég messzire kifújta.

TOVÁBB A KÖKÖRC SIN-KÖRÚTON



A Szurdikból felérve négyes útkereszteződéshez érünk. Balra a Szurdik hídján át a Héma utca felé kanyarodik az út. (A hídon túl néhány kocsi számára elegendő parkolási lehetőség van.)

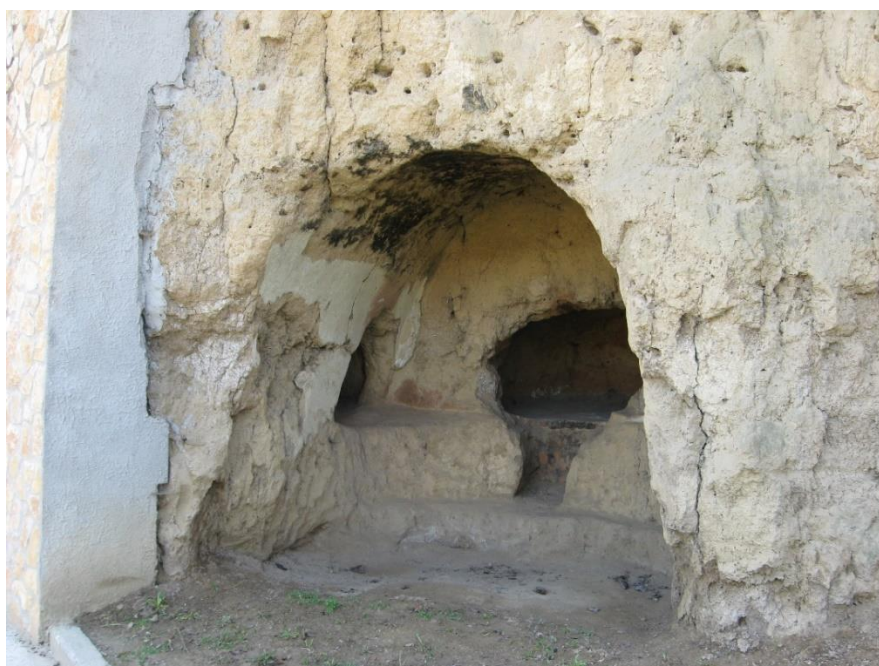
A **Héma** 1 km hosszú utca, mely az előhegyet (Hématető) választja el a második domborsó itt felmagasodó tagjától (Cseh-hegy). Az útkereszteződésben középen a Szurdik folytatásaként a Kápolna utcába juthatunk.

Mivel a Nyúlhegyet végigjáró túrautunkon ezen az utcán jövünk majd visszafelé, ezért erről később lesz szó.



A kereszteződés jobb felé kanyarodó ága a Madarász utca. Ezen folytatjuk tovább utunkat. Ez az utca lényegében a Héma folytatása. Jobbra tőlünk a Bent nevű dombvonulat magasodik. Tetején **magán-csillagvizsgáló** kupoláját fedezhetjük fel. Balra a Zsidó-domb emelkedik ki. Mindkét dombon nyaralók, hétvégi házak tarka sokasága jelzi, hogy itt már az üdülőövezet területén járunk. A Bent dombhátán utcává sűrűsödő házak elnevezése árulkodó. „Panoráma utca” hirdeti a Madarász utcából felkanyarodó faragott utcatábla. A mintegy 750 m-es Madarász utca középső és felső szakasza löszmélyút. A hegyből lezúduló víz alakította, formálta ilyené.

Balra egy ördögcérnával befutott partfal oldalában **kenyérsütő kemencét** pillanthatunk meg. Nyúlhegyben korábban elterjedt szokás volt a kemencéket partfalba mélyíteni. Mára sajnos már csak ez maradt meg közülük mutatóba.





Tovább menve magasodik a partfal. Érdeemes fel-felpillantani, mert jobboldalt különleges látványban lehet részünk. A lecsüngő ördögcérnahajtások közül ablak kukucskál ki a partfalból. Pincére nem szokás ablakot nyitni, itt sem arról van szó. A meredek löszfal mögött egykori **partlakás** rejtőzik. A XIX. század végére rohamosan megnőtt a község lakosságának száma. Akkortájt családonként 8-10 gyermek nem volt ritka. Ennyi gyereket kiházasítani, lakáshoz juttatni viszont nem volt könnyű dolog. Különösen akkor nem, amikor 1888 után a **filoxéravész** idején a szőlőből, boreladásból élő hegyi lakosság egy csapásra elszegényedett. Kényszermegoldásként sokan az Amerikába való **kivándorlást** választották, míg mások a partfalakba vájt pincészerű lakásokba költöztek. Ezek télen melegek, nyáron hűvösek maradtak ugyan, de a rosszul szellőző, dohos környezetben tombolt a „morbus hungaricus”, sűrűn szedte áldozatait a tüdővész. A partlakások falát szépen fehérre meszelték, a maguk módján még be is bútorozták. A konyhai füstöt a felszínre vezetett szellőző járatokon át engedték ki, de azért minden bizonnyal jutott belőle a bent lakóknak is... A partlakások többsége a két világháború közti időben vált lakatlanná, de egy itt élő idős őslakó elbeszéléséből tudjuk, hogy tán ez lehetett az utolsó, mert még az 1950-es években is laktak itt szegény sorsú emberek. A hegyközség más részein pl. a Rigósban is voltak partlakások, mára azonban vagy betemették, vagy pincévé alakították valamennyit. A valamikor itt élők leszármazottai mindent elkövettek, hogy a szégyenteljes múlt emlékeit végérvényesen eltüntessék, unokáik emlékéből örökre kitöröljék a nyomorúság tanúbizonyítékait, kizárva annak a lehetőségét is, hogy figyelmeztetésként állhasson az utókoruk.



Nem messze az utolsó partlakástól baloldalon azt is szemügyre vehetjük, hogy milyen volt elődeink igazi hajléka. A **Horgány-ház** ugyanis szinte teljes épségben maradt meg. A nádfedeles tömésfalú öreg épület meglepően jó állapotban vészelt át több mint 140 évet. Nyúlón csak kevés maradt meg közülük. Többnyire az 1880-as években épültek. Kalapos kéménye, búbos kemencéje ritkaságszámba megy.



VÉGIG A HARKÁLY-LEVEZETŐN

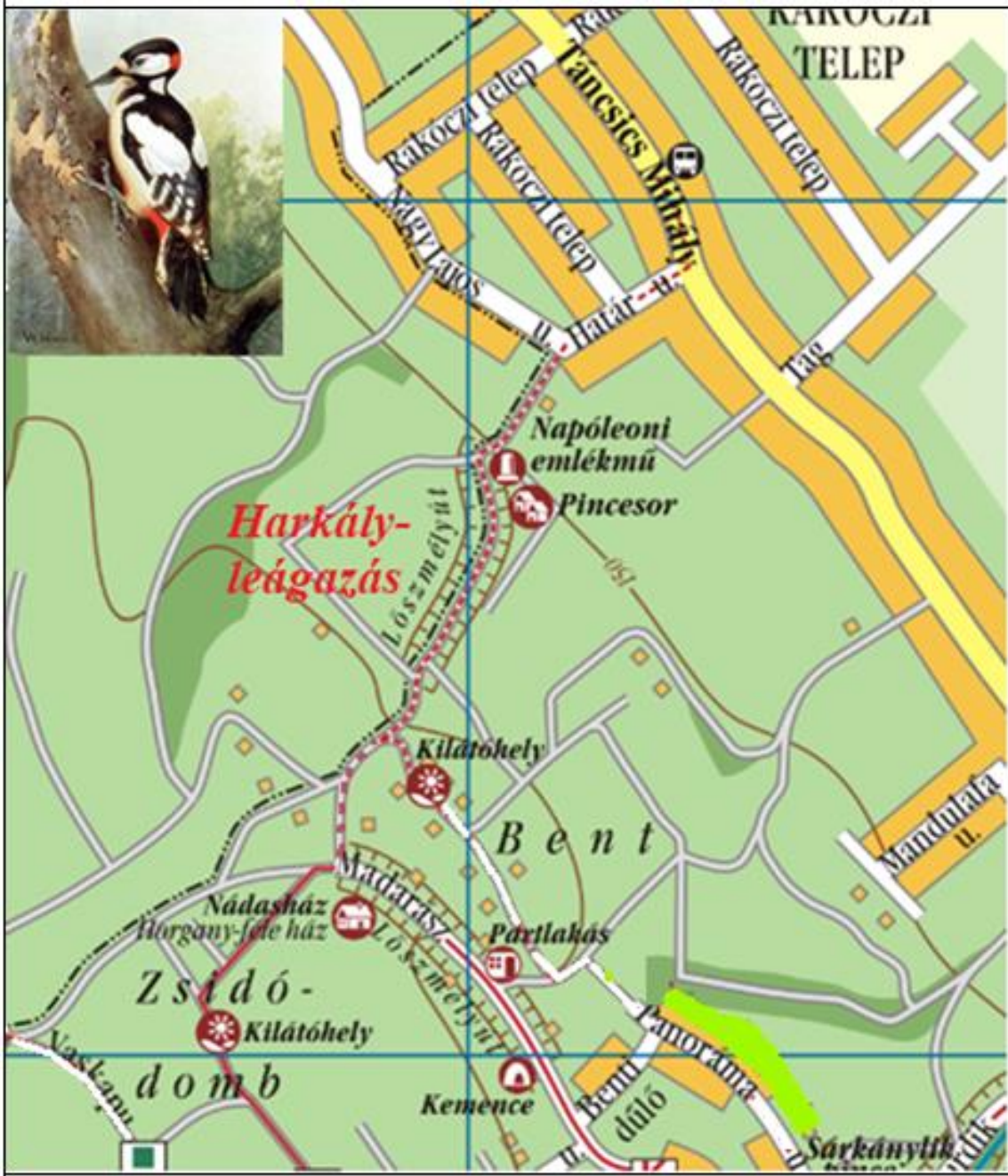


Ha nem akarjuk bejárni a hegy felsőbb utcáit, vagy kevés időnk van, viszont újat is szeretnénk látni, akkor menjünk le a **HARKÁLY-LEVEZETŐN**. A Madarász utca végén az út Y alakban kettéágazik. Ha balra megyünk tovább, a Kököröcsin-körút gerincvonalát követjük, ha pedig jobbra az aszfalt úton indulunk el, akkor a Harkály-levezetőt választottuk. Kisebb emelkedő után az út jobbra fordul. Itt érdemes megállni, mert Győr irányába remek kilátás nyílik a tájra, innen kapta a Messzelátó nevet ez az utca.



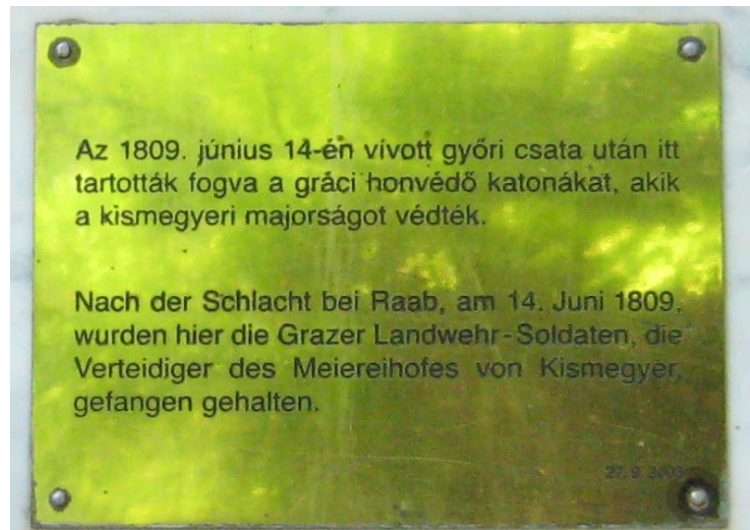
A kanyarban irányjelző tábla mutatja, hogy az aszfaltozott utat elhagyva balra lefelé menjünk tovább.

A bokrokkal szegélyezett út egyre mélyül, lassan balra tart. Nemsokára egy emelvényre helyezett kiállított vasérchez érünk, itt figyeljünk, hogy az újabb irányjelzőt, amely a **Bednár-horgas** lejárati pontját jelzi, el ne kerüljük. Meredeken ereszkedünk alá a horgas fenekéig, közben homokkősziklákat kell kerülgatnünk.





TOVÁBB A HARKÁLY-LEVEZETŐN



A horgas félhomályában hosszan lefelé haladva végül jobb felől pincesorhoz érkezünk. Itt, a horgas pincékkel kísért partfalába helyezték el azt az **emléktáblát**, melyet a **kismegyeri csatában** (1809) elfogott és itt, a nyúli pincékben fogságban tartott több mint 100 grazi katona emlékére állítottak. A Győrt megszálló napóleoni francia sereg által már kivégzésre előkészített század katonáinak életét végül is egy bátor magyar nő leleményessége mentette meg. Az emléktábla közelében levő pincés présházsor (Vincellérsor) elől szép rálátás nyílik a községre és a Pannonthalma felé nyúló völgyre. Innen már rövid gyaloglással (300-400 m) elérhetjük a Rákóczi-telep buszmegállóját, vagy megpihenhetünk a közeli Kiskulacs borozóban.





TOVÁBB A KÖKÖRCSIN-KÖRÚTON

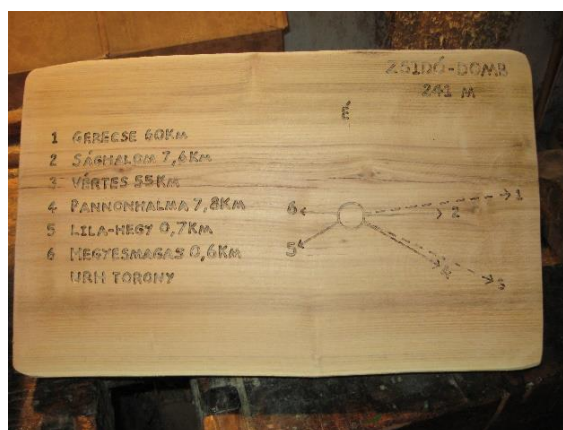


A Madarász utca végén (balra, a Horgány-ház mögött) pihenőhely csábít bennünket néhány perces letelepedésre. Célszerű ezt kihasználni, mert a pihenőhely után balra fordulva mintegy 200 m-es szakaszon meglehetősen meredek út visz fel a **Zsidó-domb** tetejére, melyet vasúti sínek egykori talpazataként használt betongyámokkal tettek kocsik számára is járhatóvá. Feljebb nyaralók sorakoznak (Fülemüle utca). Az erős kaptatón már csak a szusszanás ürügyén is, érdemes néhányszor megállni és hátra nézve gyönyörködni az egyre szélesebbre tárulkozó látóhatárban.





Különösen a 241 méteres Zsidó-domb tetejéről nyílik remek kilátás a Győrtől Pannonhalmáig szétnyíló látószögben. Tiszta időben nemcsak Nyúl község utcáira, de a távolabbi községekre is szépen rálátni. A Gerecséig terjedő síkság messzeségein szabadon fut a szem a ködlő távlatok felé. Hátat fordítva a kilátót hordozó **Lila** és az URH antennával megemelt **Hegyesmagas** jelöli ki a látóhatár felső vonalát. Innen dél felé végigtekintve az erdős 280 méteres gerincen a Kőhányás és a **Szent Pál-hegy** egyenletes vonulatán fut a tekintet a távolba vesző écsi és ravazdi magaslatokig. Közvetlen alattunk a Vaskapu, balra a Kápolna utca, és a Cinege völgyei engednek betekintést, távolabb pedig a Cseh-hegy, a Gerha és a Pillis emelkedik ki a nyúli dombok közül. Ez a pompás nézelődőhely is mindenképpen megérdemelne egy kilátót.





A Zsidó-domb gerincén 750 m-es földút halad végig, mely egyenletesen DK-felé tartva ér le a Vaskapuba, de annak Kápolna utcába való torkolata előtt ez a földút már fokozatosan mélyül. Ezt a hangulatos löszmélyutat a helybeliek **Torkos útnak** nevezik. Nevét onnan kapták, hogy a „mindenki cseresznyefája” mellett vezetett el... A mélyútban nyáron kellemes sétálni. A felül összezáruló akáclombok árnyas takarásában olyan érzése van az embernek, mintha csak egy természet alkotta metróalagútban ballagna.

A Torkos út a Vaskapu bejáratához vezet bennünket. Ne menjünk ki azonban a Vaskapu utcából sem a lefelé vivő Kápolna utca, sem a felfelé vezető Berek irányába (ezekről visszafelé utunk során lesz majd szó), hanem hegyes szögben jobbra fordulva kanyarodjunk vissza a Vaskapuba.





A hagyomány szerint a török időkben a **Vaskapu** utca bejáratát biztonsági okokból eltorlasztották, innen az utca elnevezése. Mások szerint vasból levő kapu állt itt. A legvalószínűbb azonban, hogy csupán az utca szűk szakadékos, vízmosásos jellegét fejezték ki ezzel a találó elnevezéssel.

A Vaskapu minden bizonnyal Nyúl község egyik legjellegzetesebb látnivalója, **tipikus pinceutca**. A 450 méteres löszmélyútnak különösen az alsó, bevezető szakasza látványos, ezért kedvelt fotótéma. Az esőzésekkor aláúduló víz 4-5 méteres meredek falú mélyutat hozott létre, ezek a partfalak az elmúlt századokban pinceásásra csábították az egykoron itt élőket. A hajdani utca ősi képére már csak a Szél Fiai Fogadó előtt balról betorkolló vízmosás gátja alatti partfalban lelhetünk. Korábban itt is fennmaradt egy partba mélyített kemence, amely azonban időközben elpusztult. Fölötte öreg ház áll mestergerendáján az építési évszámmal.





TOVÁBB A KÖKÖRCSIN- KÖRÚTON



Hajdanában a Vaskapu Nyúlhegy egyik népes utcája volt. Mára azonban csaknem teljesen elnéptelenedett. Leköltöztek: a fiatalabbak a falu valamelyik lakótelepére az idősebbek pedig fokozatosan a temetőbe... Helyükbe az újkori népvándorlás más gondolkozású és szokású embereket hozott, akik hétvégi házaikkal, nyaralóikkal új arculatú pincéikkel pakolták tele az ősi utcát. Ezért van az, hogy a régi és az új tarka összevisszaságban néha egymás szomszédságában lelhető fel itt. Voltak, akik építményeik létrehozásakor szerencsésen ráéreztek arra, hogy mi a tájba illő, voltak viszont olyanok is, akik csak saját elgondolásuk szerint építkeztek. A löszfalakba sorakozó pincék tulajdonosai egymással versengve építik ki pincéik bejárati részét. Régi pincetorok már csak elvétve látható a meredek partfalban. Az átépített bejáratok mögött többnyire a pincék belső világa is átalakult. Többen téglákkal kiboltoztatják, előtérrel, vagy fogadótérrel bővítik pincéiket. Aki a borút követelményeinek is szeretne megfelelni, még vizesblokkal is ellátja.





A kétoldalt ránk köszönő pinceszájak közt fokozatosan felfelé haladva érjük el balra a **Szél Fiai Fogadó** épület-együttesét, jobbra a partfal folyamatosságát megszakítva a fogadó terjedelmes parkolója bontja meg az utca eddig egységes látképét. Bejáratánál hatalmas faprés nyújtózkodik.





Innen kezdődik a Vaskapu felső szakasza. A partfal fokozatosan lealacsonyodik, a pincék elmaradoznak. Jobbra még egy nagyon szépen megőrzött és a tájba illő módon bővített régi nádas házat láthatunk. Ennek utcai szakaszán is mintaszerűen oldották meg az itt már alacsonyabb partfalak védelmét. E házat elhagyva az utca kettéágazik.

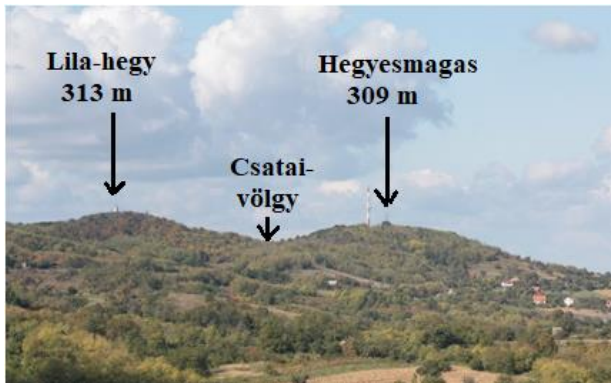
Jobboldali ága fokozatosan emelkedve egyenesen a győrójbaráti határszélre visz fel, baloldali ága (újabb nevén Lilahegyi utca) pedig, melyben tájidegen nádas házak és hivalkodó villák épültek egy kisebb völgylapályt követve a Lila-hegy lábához simul.





Mintegy 400 méter hosszan vasúti aljzat betonlapokkal kirakott, erősen emelkedő út vezet a Lila-hegy lábáig, ahol 250 méteres tenger szint feletti magasságban érzük el az un. **Hideglelős keresztet.**

A kereszt Győrújbarát és Nyúl község határán, de még nyúli területen található fák menedékében. Itt kétfelé ágazik az út. A baloldali, hegy felé menő irányt válasszuk. Hamarosan egy nem túl mély, de erősen emelkedő vízmosásban találjuk magunkat.



A durva, bokaficamító kövekkel borított 200 méteres erős kaptató végül a Lila-hegy és a Hegyesmagas közti nyeregbe, a **Csatai-völgybe** vezet bennünket. Itt asztalokkal, padokkal ellátott fedett pihenők várnak ránk. Jobbról, a Hegyesmagas felől makadámút vezet balra a csúcs felé, ezt kövessük újabb 200 méteren!



Mielőtt a **Lila-hegy 313 méteres csúcsát** elérnénk, az út jobb oldalán a szocialista időkből származó, 1963-ban állított békemozgalmi emlékmű mellett haladunk el.

Fönn a dombtetőn egy 1977-ben emelt geodéziai mérőtorony állt, mely a GPS-es, műholdas korszak beköszöntével funkcióját elvesztette. Később a turisták önkényesen elfoglalták és sokáig pótló megoldásként kilátónak használták. Idővel lépcsője életveszélyessé vált, ezért más megoldásra volt szükség.

2018 tavaszán a **Kisalföldi Erdőgazdaság Zrt.** pályázati pénz felhasználásával a régi torony köré 6 méter átmérőjű, **12 méter magas fakilátót** emeltetett.

Széles lépcsői a beton építmény külső oldalán, de a rácsos szerkezeten belül haladnak felfelé, melyeken a fel és lefelé haladók kényelmesen elkerülhetik egymást.



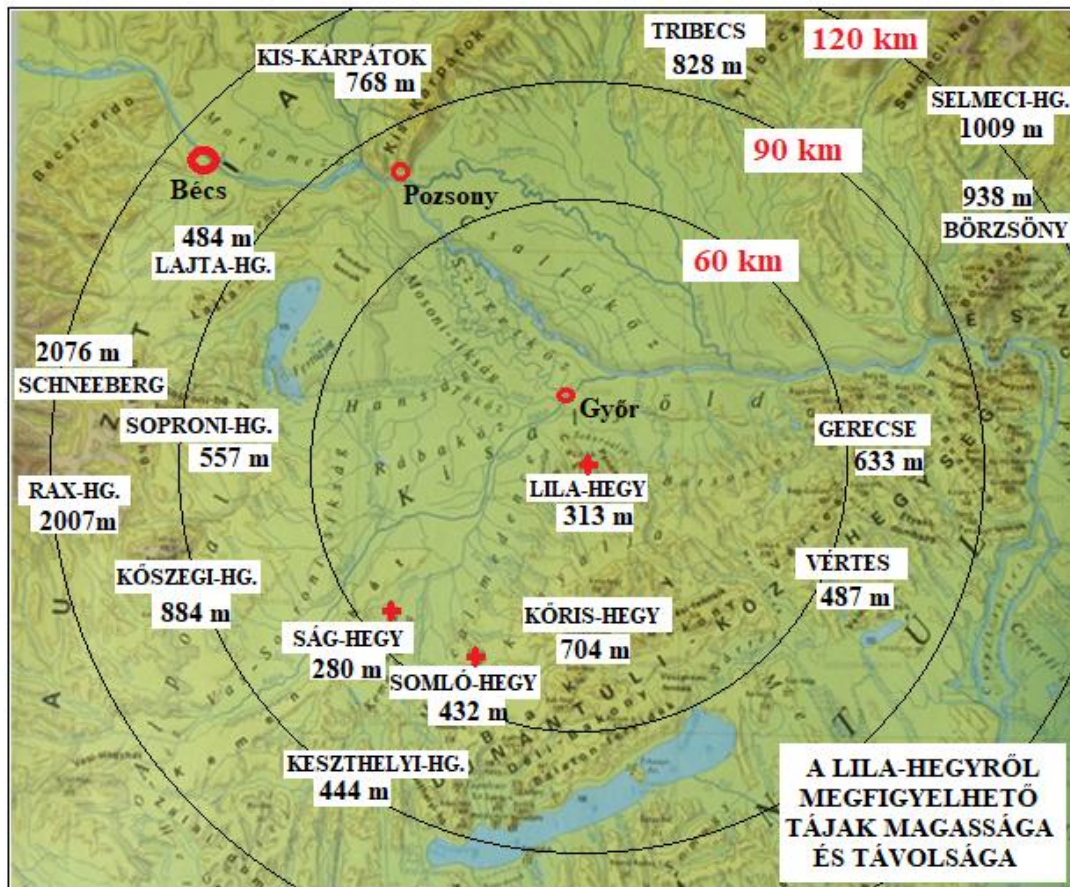


TOVÁBB A KÖKÖRCSIN- KÖRÚTON

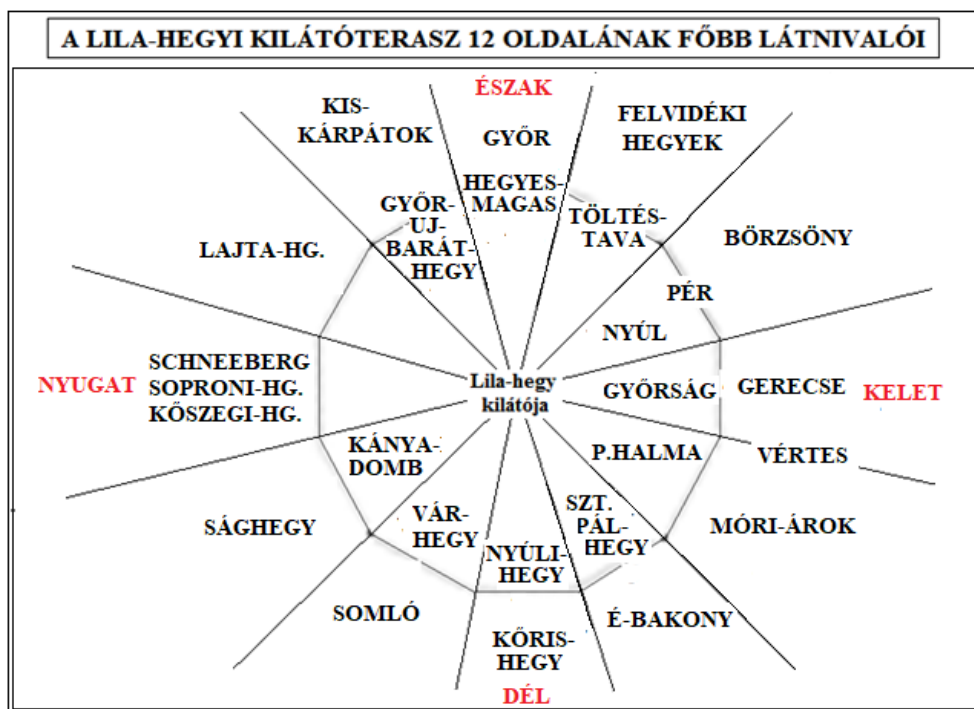


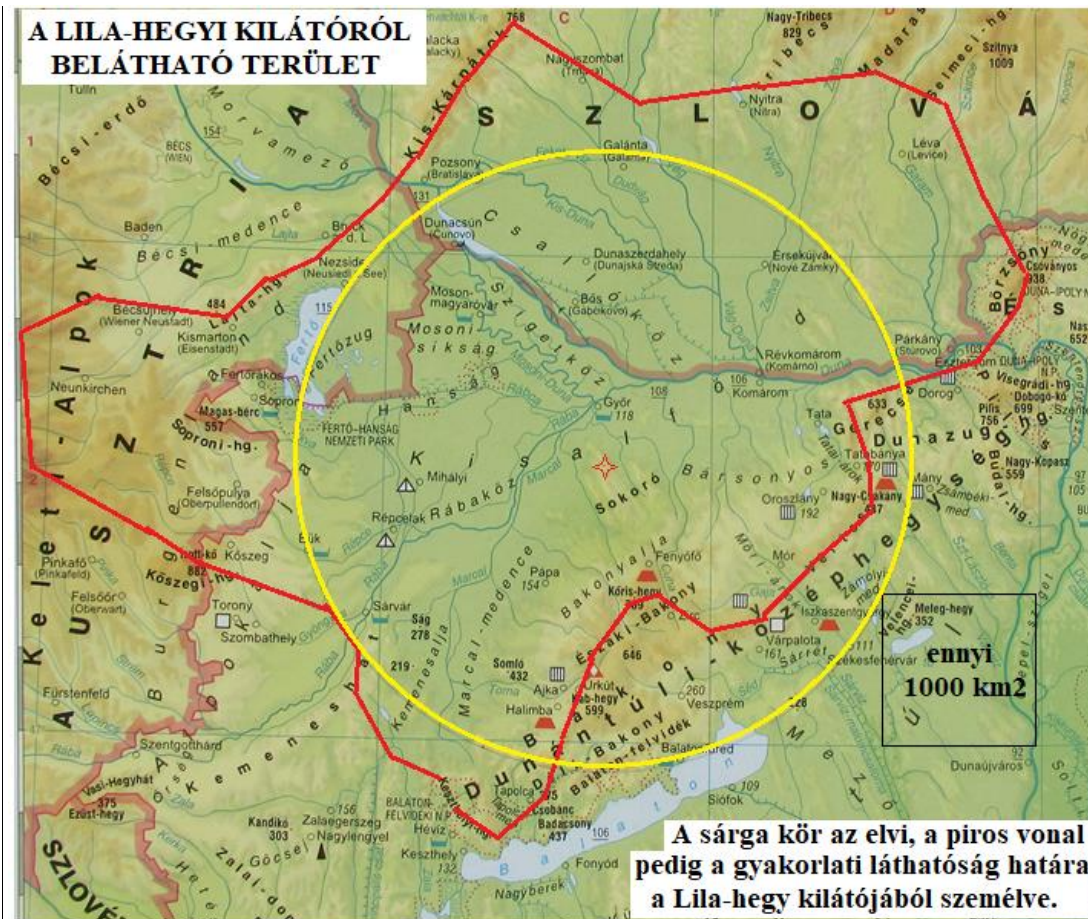
A kilátó felül terasz-szerűen kiszélesedik és akár 20-30 személy egy időben való fenn tartózkodását is lehetővé teszi. A terasz 12 szögletű és a külső oldalát 110 cm-es mellvéd teszi biztonságossá. Peremére az erdészet a fő világtájak szerint feltüntetve a látnivalók sziluettjét ábrázoló képeket helyezett ki, melyekről a kilátóból megfigyelhető települések, hegységek, tájrészletek nevét, magasságát olvashatjuk le.



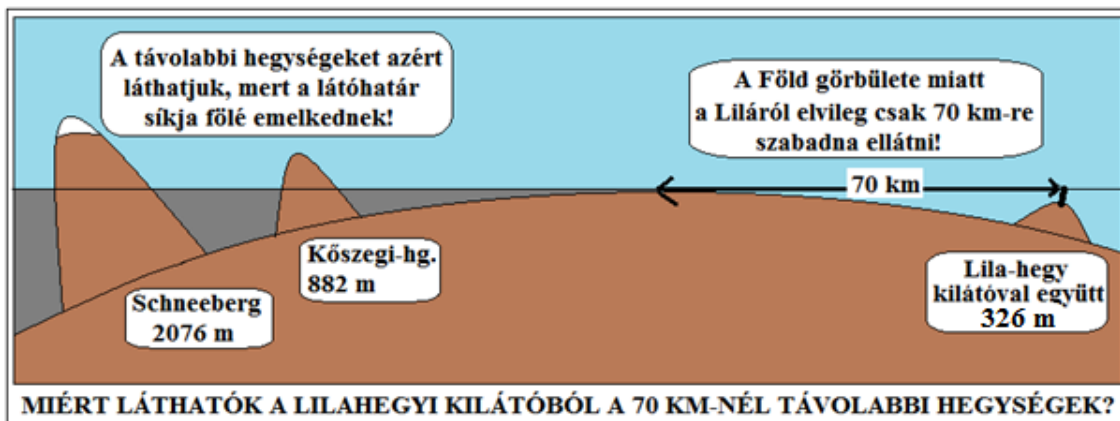


A kilátóból tiszta időben megfigyelhető földrajzi objektumok neve, iránya, illetve magassága tanulmányozható a fenti térkép és a lenti összegző ábra segítségével.





Bár a belátható terület nagyságát a Föld görbülete e magasságból 70 km sugarú körzetre korlátozza, de a távoli hegységek a látóhatár fölé magasodnak, ezért jóval nagyobb terület, szinte az egész Kisalföld, az azt körülvevő peremhegységekig tiszta időben megfigyelhetővé válik innen. Ennek területe mintegy 18 000 km² !

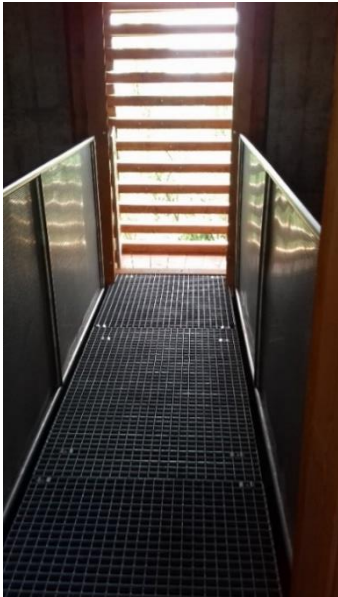




A kilátóba felvezető lépcsősor torony felőli belső oldalát hazai erdőalkotó fáinkat 14 képen bemutató sorozat díszíti úgy, hogy az egyes képeket körülvevő lécek is az éppen bemutatott fafajból készültek.

A lépcsősor a kilátó feléhez érve áthalad a régi betontorony belső, turisták által lezárt részén is.

Itt tekinthetők meg azok az erdei növényeket és állatokat ábrázoló képek, amelyeket a művész (Nyéki Lajos) a torony belső falára festett. Kivilágításukról napelemek gondoskodnak.



A kilátó alatti részen fedett pihenőhelyek vannak. Bár a turizmusból származó hulladék elhelyezésére fa-tárolók készültek, de az építető erdészeti és a területet birtokló önkormányzatok **arra kérik a turistákat, hogy a keletkezett hulladékot ne e tárolókba helyezték, hanem vigyék magukkal, mert a tárolók rendszeres ürítése és tisztán tartása olyan többletmunkát jelent számukra, amit, az itteni domborzati viszonyok és a munkaerőhiány miatt nem lehet elvárni senkitől.** A tőlünk nyugatabbra fekvő országokban már elterjedt az a szokás, hogy saját hulladékát mindenki otthon üríti ki. Kívánatos lenne ennek mihamarabbi meghonosítása Magyarországon is!



A kilátóból dél, délkeleti irányba az erdőn keresztül vezet tovább a Kökőrcsin-körút. Mintegy 600 méteres szakaszon a piros színnel jelzett országos túraútvonallal együtt jól kitaposott ösvényen haladhatunk, amíg el nem érjük a Tényőről Nyúlra vezető, nagyobb erdészeti járművek által is használt, dombgerincen átkelő löszmélyutat. Leereszkedve a mélyútba forduljunk balra.

Ha a mélyutat követjük, akkor hamarosan (kb. 200 m.) a Felső-Berekbe érünk, ahol a Kökőrcsin-körútból kilépve **GYURGYALAG-LEVEZETŐ** néven folytathatjuk lerövidített utunkat a Berek és a Kápolna utcán át a Szurdik felé, onnan pedig tovább a faluba.

Ha viszont a Kökőrcsin-körút gerincvonalát szeretnénk tovább követni, akkor a löszmélyútba leereszkedve balra fordulva pár méter megtétele után jól figyeljünk, mert kicsit lejjebb az út jobb oldalán a túraút kilép a mélyútból és az erdőben folytatódik tovább. A kilépési pontnál fára helyezett túraútjelző táblácskák is figyelmeztetnek bennünket!

VÉGIG A GYURGYALAG-LEVEZETŐN



A Kökörcsin-körút 260 méter tengerszint feletti magasságban haladó erdei gerincvonalából balra kilépve a lassanként jobb felé tartó mélyúttal a **Felső-Berekbe** érkezünk, ahol az út baloldalán néhány meglepően jó állapotban megőrzött (nemrég nádazott) parasztházat vehetünk szemügyre. Sajnos a három közül a középső villámcsapás következtében pár éve porig égett!

Különösen a legfelső nádasház tűnik jó állapotúnak. Ilyenek népesítették be valamikor az egész nyúli hegyet! Ez a mini utcacéreszlet mindenképpen tájképi védelmet érdemel.

Jobboldalon lepusztult, romos épületek mutatják, hogy pár évtizeddel ezelőtt még élénkebb élet zajlott itt. Nyaralók által kísért erősen lejtős, de „beton-talpfákkal” megerősített út vezet innen le a több mint 400 méterrel távolabb, de 50 méterrel alacsonyabban fekvő Berek-laposba.





AZ EGYKORI SÍPÁLYA

A **Berek-lapospól** lehet feljutni az egykori Sípályához, de az erdő felé és a Pojt irányába is vezet fel út innen.

A Berek-lapos ugyanis több irányból összefutó utak hegylábi találkozáspontja, ahol a környező dombokról lejövvő vizek hordalékukat lerakva kisebb lapályt hoztak létre, melyből csak egyetlen lefolyási irány maradt a Berek felé. A Berek-laposhoz érve **fedett pihenőhely** vár ránk, ahol eldönthetjük, hogy a Pojt irányába megyünk-e tovább, vagy a gyurgyalagról elnevezett levezető úton térünk-e vissza kiindulópontunkra.





NÉZELŐDÉS A POJTON

Ha a Gyurgyalag-levezetőn nem megyünk le a Berek felé, hanem a Berek-laposból felsétálunk a **Pojt** irányába, akkor ismét betonlapokkal megerősített erősen emelkedő rövid szakaszon haladhatunk tovább felfelé. Hétvégi házak alkotnak itt fenn kisebb utcát. Hamarosan fennsíkszerű területre érünk. Érdekes balra a Pojt tetején kisebb kitérőt tennünk a kínálkozó szép kilátás miatt. 240 méter magasból pazar rálátás nyílik a Pannonhalmától Győrig kitárulkozó tájra. Ha itt a falu irányába elindulunk, akkor egy mélyúton, vagy annak peremén leérhetünk a Kápolna utcába.



TOVÁBB VÉGIG A GYURGYALAG-LEVEZETŐN



Ha elfáradtunk és inkább a Gyurgyalag-levezetőt választjuk, akkor a Berek irányába induljunk el.

A **Berek** legjobban a Szurdikhoz hasonlítható vízmosás, bár 450 méteres hosszával attól méretben elmarad, de szélessége és mélysége vetekszik a Szurdikéval. A Vaskapu bejárati szintje és a Berek-lapos közti 30 méteres szintkülönbség jól érzékelteti a vízmosás elvi mélységét. Természetesen az itt is beépített gátak miatt ez nem jöhetett létre. A feltöltődés itt is gyors volt. Tekintélyes korú öreg fák jelzik a növényzet korai betelepődését. Az iszalaggal és más növényekkel sűrűn benőtt vízmosás miatt mindig is rászolgált nevére. A „berek” jelleg itt ma is kézzel fogható. Lefelé haladva az út a vízmosás baloldalán halad. A baloldali magaspart meredek löszfala a téli fagy hatására több helyen megrepedezik és olykor oszloposan elválva tömbökben az útestre zuhan. Az aszfaltút járhatóságát a lezúduló vizek szeszélyes mozgása miatt itt jóval nehezebb biztosítani...





A Berek folytatását attól a ponttól, ahol a Vaskapu beletorkollik, **Kápolna utcának** nevezik. Mellette végig kikövezett vizes árok húzódik. Egy kanyar után jobbról szélesebb utca, a **Cinege** csatlakozik a Kápolna utcába, tovább menve pedig nemsokára hatalmas hársfák között jobbra feltűnik a **Szent Donát-kápolna**. A római korban vértanúságot szenvedett püspököt a szőlősgazdák védőszentjükként tisztelik ma is az egész községben és a természeti csapásoktól való védő-óvó közbenjárást tulajdonítanak neki. Az épület szentély része 1710-ből való, melyet 1830-ban bővítettek kápolnává és 1901-ben látták el harangtoronnyal. A kápolna melletti hatalmas védett öreg hársfák alatti szabadtéri oltárnál tartják minden évben a szent ünnepét (aug.7.) követő vasárnap délelőttjén a búcsúi nagymisét, melyre az egész községből sokan gyűlnek össze, hiszen ezt az ünnepet a lenti falu lakossága is jobban magáénak érzi, mint a templom búcsúját, a késő őszi Mindenszenteket. Mielőtt utunkat a Szurdik felé folytatnánk az évszázados hársfák alatti padokon rövid pihenőt tarthatunk. Aztán tovább haladva hamarosan elérjük a Szurdikot és ezzel a Gyurgyalag-levezetőt kihasználva Nyúlhegyben tett lerövidített sétánk végéhez érünk.



TOVÁBB A KÖKÖRC SIN-KÖRÚTON



Ha nem akarunk lemenni a Gyurgyalag-leágazáson, hanem a Kökőrcsin-körút gerincvonalát szeretnénk követni, akkor a kilátótól jövet a piros és zöld országos jelzéssel együtt haladva déli irányban az erdőben menjünk tovább. Az út nagyjából vízszintes terepen halad 280-290 m-es tengerszint feletti magasságban végig akácokban. 600 métert megtéve balra egy kocsút ágazik ki a gerincútból, mely az előbb bemutatott Berek-lapos pihenőjéhez vezet, **ne menjünk le rajta**, hanem további 650 métert megtéve (miközben itt-ott dagonyákat kell kerülgetni és tőlünk balra egy magasles mellett is elhaladunk) érjük el azt a pontot, ahol jelzés figyelmeztet rá, hogy **bal felé az erdőből le kell mennünk a völgybe, amely a Kőhányás nevű területre vezet bennünket.**



A gerincútról balra letérve még további 160 métert az erdőben kell gyalogolnunk, mire kiérünk a Kőhányás fátlan erősen szabdalt területére.





Itt 280 méteres szakaszon egyre mélyülő löszmélyúton haladunk erősen lejtős területen. Jobbra tőlünk motorosok és kvadosok által lepusztított domboldal húzódik, aztán tovább ereszkedve hamarosan elérjük azt a pontot, ahol balról a **CINEGE LEVEZETŐ** kiágazik a Kőkörcsin-körút gerincvonalából.



A **Kőhányás** egyébként minden bizonnyal azokról a homokkőpadokról kapta a nevét, melyek részben a vízmosás falából kandikálnak ki, részben a szél deflációs, kifúvó munkája hatására kerültek napvilágra. Különösen a Cinege levezető kiágazása környékére jellemzőek ezek a felszíni formák.

VÉGIG A CINEGE-LEVEZETŐN



Ha nem akarunk tovább menni a Kőköröcsin-körúton, akkor az előbb említett ponton a Kőhányás löszmélyútját el kell hagynunk.

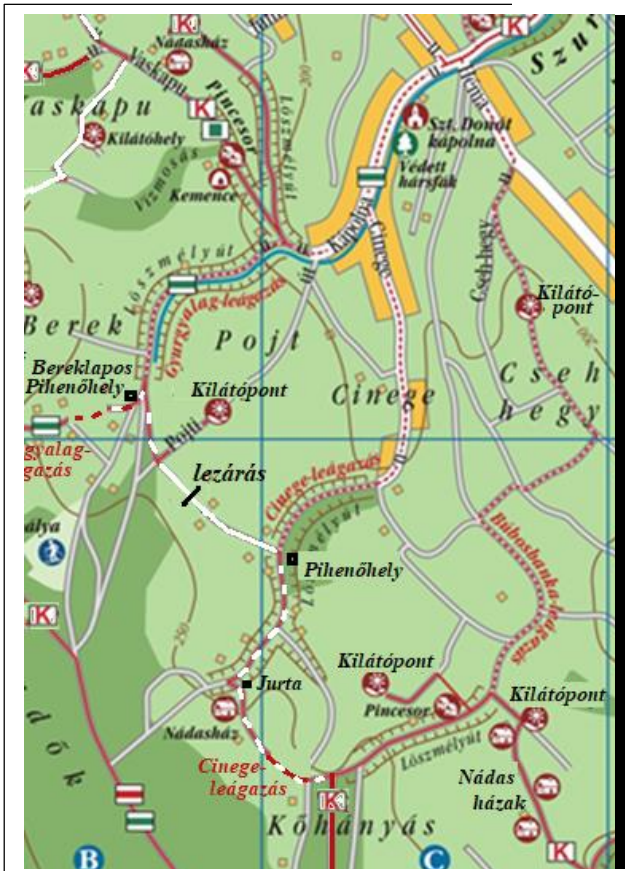
A vízmosásból bal oldalon kilépve folytathatjuk utunkat.

Rövid lejtő után enyhe emelkedős szakasz következik, ahol bal felől az erdőszélen tetszetős nyaralók mellett haladunk el, melyek az előnyösebb panorámát keresve az erdőszéli hegyoldalba épültek. A dombtetőhöz jutva egy szemből jövő keskeny aszfaltút végpontjához érünk, mely itt egy magánszemély birtokára kanyarodik be. Tehetős külföldi polgár építtette ugyanis ezt a rövid, mintegy 120 méteres útszakaszt a Cinege utca végétől idáig saját költségén. Tovább ezen lefelé ballagva az út bal oldalán elhanyagolt környezetű nádas parasztház látható, udvarán kerek kúttal. Jobbra tőlünk a domboldalba egy jurta alakú épület hívja fel magára a figyelmet.

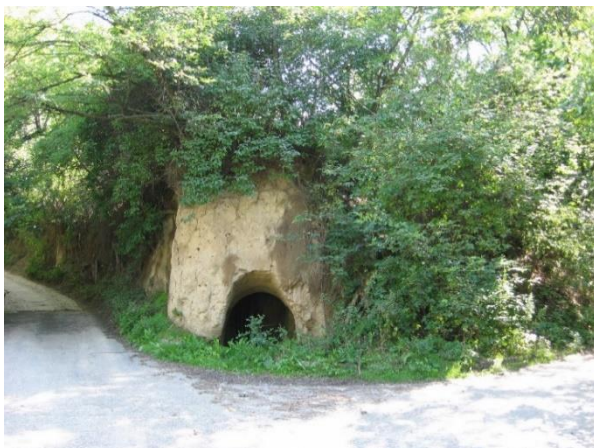


A lejtő aljára érve négyes útelágazásba jutunk. A baloldali ág földút, mely az erdő felé visz, a jobboldali a jurtához vezet, míg a középső, mely jobbra kanyarodik, (innen már községi aszfaltút) egy mély vízmosás fejtőjétől indul és végig a vízmosás peremén halad. Ez a vízmosás a Cinege utcáról kapta a nevét. Annak ellenére, hogy a Szurdikhoz és a Berekhez hasonlóan gáttal fékeztek meg növekedését, még ma is szélesedik, veszélyeztetve ezzel a peremén futó keskeny aszfaltút biztonságát.

VÉGIG A CINEGE-LEVEZETŐN



A Felső-Cinege tátongó vízmosása mellett lefelé menve tőlünk jobbra természetes gátak mellett haladunk el. A vízmosás végénél érjük el az ott kialakított **pihenőhelyet**. Ha innen tovább ballagunk lefelé, akkor Nyúlhegy egyik legrégebb óta lakott utcájába, a **Cinegébe** jutunk. A Cinege tehát egy hosszanti völgy, melynek felső része vízmosásos jellegű, partfalában pincékkel, míg az alsó, amelyen leereszkedünk végig lakott. Balról a **Pojt**, jobbról a **Cseh-hegy** dombháta határolja. Az utca végül nem sokkal a Szent Donát-kápolna fölött torkollik a Kápolna utcába. Innen a túraút azonos az előző (Gyurgyalag) levezetőnél leírtakkal.



TOVÁBB A KÖKÖRC SIN-KÖRÚTON, KITÉRŐ A KILÁTÓPONTHOZ

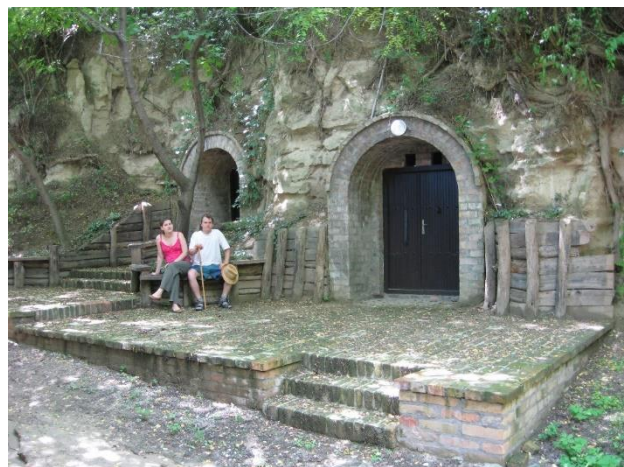


Ha a Kökőrcsin-körútról nem akarunk lemenni a Cinege-levezetőn, akkor tovább kell haladnunk az akácfákkal szegélyezett mélyútban. Egy újonnan épült nyaralóhoz vezető feljárónál azonban érdemes baloldalon kijönni a vízmosásból és felmenni a közeli dombtetőre, ahonnan hatalmas messzeségekbe lehet ellátni. **Ez a hely a Zsidó-domb mellett, utunk egyik legjobb kilátópontja.**





A Cinege-leágazástól további 340 méteres szakaszon követjük a löszmélyutat ÉK-i irányban mindaddig, amíg baloldalt egy **szép fekvésű pincesorhoz** nem érkezünk. Kettő közülük különösen tetszetősen kiépített előtérrel, pihenővel hívja fel magára a vándor figyelmét. Itt egy tűzcsapnál a Kökőrcsin-körút jobbra kilép a vízmosásból. Ha viszont továbbra is a vízmosást követjük, akkor a **BÚBOSBANKA-LEVEZETŐBE** jutunk.



VÉGIG A BÚBOSBANKA-LEVEZETŐN



Ha vízmosásban maradván azon leereszkedünk a Cseh-hegy előtti lapályba, majd onnan átmegyünk a **Cseh-hegy** gerincén végigfutó gyalogútra, akkor onnan áttekinthetjük az 1 km hosszú **Héma utcát**. A Cseh-hegy legmagasabb pontjától (214 m) különösen észak felé nyílik jó kilátás a Bent irányába és keletre a távolban a Gerecse felé. Innen nagy lejtésű meredek úton 41 métert ereszkedve juthatunk le a Héma utcába a régi iskolához, de a Cseh-hegy gerincéről a behajtani tilos táblánál balra letérve választhatjuk a Felső Cseh-hegy utcába vivő utat is, melynek jobb oldalán régi pincesor simul a domboldalhoz. A pincesor rövid utcácskában folytatódik, mely végül ugyancsak a Hémába ereszkedve ér véget a régi iskolával szemben. A régi hegyi iskola lepusztult épületénél balra fordulva rövidesen kijutunk a már emlegetett Szurdik hídjához, és a Sárkánylik-pincéhez.



Akár a Berek irányából a Gyurgyalag-levezetőn, akár a Cinégén keresztül a Cinége-levezetőn, vagy a Cseh-hegyen át a Búbosbanka-levezetőn indulunk is lefelé, mindig a Sárkánylik-pincéhez érünk. Innen a Szurdikon leereszkedve lehet leghamarabb elérni a Mária-szoborral szembeni buszmegállót.

TOVÁBB A KÖKÖRC SIN-KÖRÚTON



Ha megszakítás nélkül folytatni szeretnénk a Kökörcsin-körút gerinc útját, akkor a kilátóponton történő nézelődés után térjünk vissza a Kőhányástól jövő vízmosásba, majd nem sokkal lejjebb (az előtérrrel kiépített tetszetős külsejű pincékkel majdnem szemben levő tűzcsapnál) egy jobbra kivezető úton hagyjuk is el azt. Dél-kelet felé lejt a terület. Itt már a **Felső-Rigós**ban járunk. Hamarosan egy **szépen rendben tartott nádas ház** előtt, ahonnan szép kilátás nyílik a tájra, jobbra kanyarodva erősen lejtős terepen egy völgybe érünk, ahol egykor elvénült nádas házak alkottak rövidke utcát, de mára közülük már csak egy maradt. Végül a Kőhányás fenti pincesorához képest 40 méterrel alacsonyabban a Rigós vízmosásos utcájába jutunk.





A **Rigós Nyúl** hegyi részének DK-i oldaláról gyűjti össze a vizeket melyek a Felső- és Alsó-Egesén át találnak lefolyást maguknak a Pándzsa felé. A hegyből lezúduló áradat rendszeresen kikezdte az utakat, s bár egykor ez az utca is jóval népesebb volt, de végül már csak néhány elszánt lakó maradt itt mutatóba a nagyon kedvezőtlen infrastrukturális adottságok miatt. Mióta azonban a keskeny szilárd burkolatú út elkészült, már nemcsak a hétvégi házak tulajdonosai kapnak kedvet arra, hogy végleg ide telepedjenek. A korábbi évtizedekben a vizek által kialakított magas partfalakat az itt élők sajátos módon használták ki. Lakásuk egy részét, vagy az ólakat a partfalba mélyítették, másutt a partfalnak támaszkodó ház hátul pincészerűen a partban folytatódik. Itt is, mint a Madarász utcában sokáig voltak láthatók partlakások. Ezeket aztán idővel vagy betemették, vagy pincévé alakították. Egy jobb és egy éles bal kanyarulat után egy a Cseh-hegy felől balról betorkolló vízmosás szája mellett haladunk el. Végig az utcában különböző igényességgel elkészített pinceszájak sorakoznak. Egységes külső kialakulásának itt nyoma sincs! A hétvégi házak roppant eltérő eklektikában és értékskálában lelhetők fel errefelé is a szerény fabodegától a fényűző villáig. Mielőtt az utca a Pillis lábánál a Felső-Egesébe torkollana egy **utcai vízcsap mellett** asztalokkal, padokkal ellátott **pihenőhely** vár ránk.



A pihenőhelyet elhagyva hamarosan a Cinege utca az **Felső-Egese** utcába torkollik. Ha az útelágazásban itt balra fordulunk, akkor a **SÁRGARIGÓ-LEVEZETŐN** folytathatjuk utunkat az autóbusz végállomásig, ha viszont a pihenőhely után jobbra kanyarodunk, akkor a Kököröcsin-körút gerincvonalát követhetjük.

VÉGIG A SÁRGARIGÓ-LEVEZETŐN



Nem sokkal a Rigósból való kilépés után a Felső-Egesében baloldalt haladunk el falunk szülőtte, **Dr. Csendes Béla költő** (1921-1996) egykori, sajnos új tulajdonosai által elhanyagolt állapotú szülőháza mellett. (A ház az úttól beljebb esik.) A világtól visszavonultan, magányosan itt élte utolsó éveit a község jobb sorsra érdemes nagy műveltségű költője, aki a Rákosi-korszakban sokat szenvedett, hiszen a recski munkatábor poklát is megjárta. Politikai és vallási nézetei miatt előbb üldözve, majd mellőzve, elfeledve fiatal korában méltatlanul háttérbe szorították. Idősebb éveiben megjelent köteteivel viszont már nem tudott igazán utat törni magának a közben számára egyre idegenebbé váló irodalmi környezetben. A költő a nyúli temetőben alussza örök álmát. Emléktáblája a már korábban említett községi könyvtár külső falán és a helyi általános iskolában látható.



DR. CSENDES BÉLA

tanár, költő, könyvtáros

(1921–1996)



A' Csendes Béla

Nyúlön született, egesei gazdacsaládban. Kitűnően érettségizett a győri Bencés Gimnáziumban, magyar-latin szakos tanári diplomát szerzett a Pázmány Péter Tudományegyetemen. Egyesületi vezetőként már a háború vége előtt részt vett a haladó ifjúsági mozgalmakban, fölfigyeltek első verseire is. Hadifogsága és doktori vizsgálja után kinevezték a Teleki Kollégium gondnokává. Politikai nézetei miatt 1948-ban letartóztatták, és egy koncepció perben hat évre ítélték. Ebből egy évet töltött internálótáborokban, hármat reeski kényszermunkán, kettőt pedig a váci börtönben.

1954-es szabadulása után nem kapott tanári állást, búcsút mondott a versírásnak is. Alkalmi munkákat követően műszaki könyvtárosi álláshoz jutott a fővárosban, és megszerezte a szakirányú egyetemi végzettséget. Munkájában két évtized alatt szaktekintély lett, amihez hozzájárult több kötet tanulmánya a tudományos tájékoztatásról.

1981-es nyugdíjazása után Pesten és Nyúlön élt, visszatért a költészethez is. Versei megjelentek hazai és külföldi folyóiratokban, lapokban, kötetekbe rendezve pedig az alábbi címek alatt kerültek kiadásra:

Bárdny Péter Tamás (1991)

Rdadás a maradékból (1995)

Aszti és áfonya (1995)

Nyüzöttan darócban (1996)

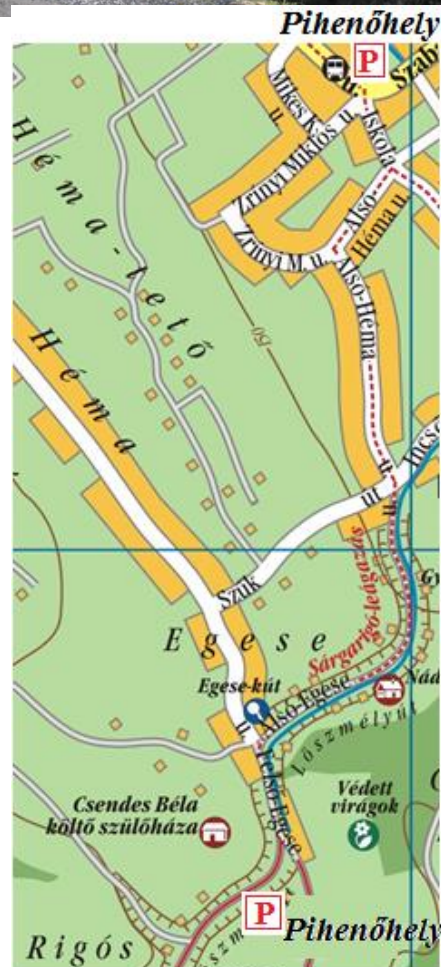
A nemes lelkű, többre tekintő költő írásai egyrészt formálódó filozófiai rendszerének klasszikus formát öltő építőkövei, másrészt egy moralizáló, igazságkereső ember vívódásait tárják az olvasó elé.

Végső megnyugvásra a nyúli temetőben talált. Sírjánál egykori gimnáziumának jeles bencés író-költő tanára, Békés Gellért búcsúztatta.

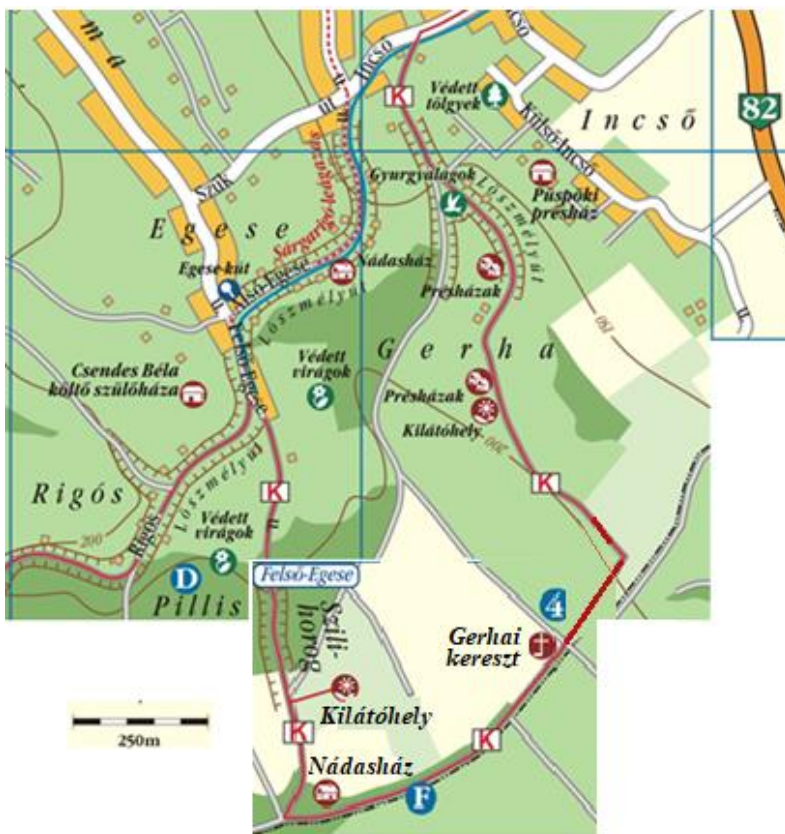
VÉGIG A SÁRGARIGÓ-LEVEZETŐN



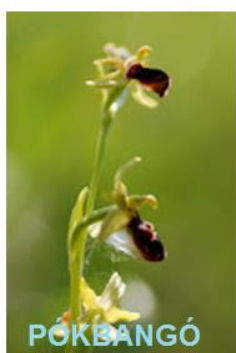
A Sárgarigó-levezetőn a **Felső-Egeséből** az egesei kútnál jobbra fordulva az **Alsó-Egesébe** jutunk. Ennek középső szakaszán (jobb felől) is maradt még egy **nagyon szépen** **rendben tartott a régi nádas házak** közül. A mélyútból a Szűkút betorkollásánál kilépve az **Alsó-Hémán** és az Iskola utcán át érjük el a Táncsics utca végén levő buszfordulót. A **buszforduló** mellett (a Nefelejcs parkban) **pihenőhely** és térképes eligazító táblák segítik a az ide érkező turistákat.



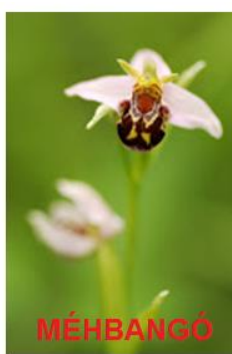
TOVÁBB A KÖKÖRCSIN-KÖRÚTON



Ha a Rigós végén nem balra, az Alsó-Egese felé, hanem jobbra a Felső-Egesén megyünk tovább, akkor Jobbról a **Pillis**, balról a **Gerha** gerince magasodik fölénk. Különösen ritka, szigorúan védett, értékes és szép virágok élőhelye ez a környék. A kosborok néhány faja (bíboros-, agárvitéz- és tarka kosbor) éppen úgy fellelhető erre felé, mint a kora tavasszal virágzó, lila lepel levelű leánykökörccsin, vagy a gyepes domboldalokon az árvalányhaj.



PÖKBANGÓ



MÉHBANGÓ

BANGÓK ÉS KOSBOROK NYÚLON



AGÁRKOSBOR



VITÉZKOSBOR



BÍBOROS KOSBOR



TARKA KOSBOR



A földút fokozatosan emelkedik. A hétvégi házakat elhagyva erdővel borított területre érünk. A part felmagasodik, hamarosan jól járható mélyútba találjuk magunkat. Ez a **Szili-horognak** nevezett gyalogút vezet át a Écsre. A vízmosás fölött összehajló fák gyökerei sok helyen a levegőben meredeznek, mert a lefutó csapadékvíz görcsösen kapaszkodó „gyökérujjaik” közül rég elhordta a talajt. A terep jócskán emelkedik. 60 méteres szintkülönbség leküzdése után érünk fel a **Gerha** és **Pillis** közti lapályba. A vízmosásból kiérve balra egy kopasz dombot pillanthatunk meg, tetején vadászok által emelt lepusztult magaslessel. Érdeemes kitérőt tennünk és felkapaszkodnunk a dombra! A 240 méteres magaslatról **remek kilátás nyílik a tájra**. Jó időben dél felé a Bakonyig ellátni, ÉNy felé a Lila és a Hegyesmagas gerincszintje vezeti a tekintetünket, északra a távolban Győrt látni, míg közvetlen alattunk Nyúl utcáira pillanthatunk és a 82-es főút nyüzsgő forgalmát követhetjük szemünkkel. Keletre a Kisalföld lapályán túl a Gerecse kéklő hegyei tűnnek fel, délkeletre a szent monostort hordozó vonulat keretezi a látóhatárt, míg délen Ravazd erdős dombvonulatai sorakoznak elénk.





TOVÁBB A KÖKÖRC SIN- KÖRÚTON



Visszatérve az Écs felé vivő ösvényre 200 m-es szakaszon vízszintes úton haladva érjük el az erdőszélen a községhatárt. 100 évvel ezelőtt még kisebb állóvíz, a Kálmán-tó vize csillogott itt. A községhatár nyúli oldalán széltől megtépázott állapotú nádasház árválkodik. Itt forduljunk balra és kövessük a két község határán vivő kocsitutat. Előbb enyhén emelkedik, majd fokozatosan lejt a terület. Jobbra időnként szép rálátás nyílik Pannonhalmára és Écs községre. Mintegy 600 méter megtétele után érjük el a szépen helyreállított **gerhai pléh-Krisztus** feszületét, mely ma látszólag lakatlan terület közepén árválkodik. A nyúli oldalon egykoron itt csinos utca húzódott. Házai az utóbbi 20-30 évben tűnedeztek, fogytak el. Lakóik kihaltak vagy elköltöztek s a házak fokozatosan lepusztulva összedőltek. A régi udvarok helyét elvadult gyümölcsösök és orgonabokrok jelzik. Az écsi oldalon ma is állnak a házak, Mezőszél néven folytatódik ott az utca. A gerhai kereszt mellett eligazító tábla, **kiépített pihenőhely** várja a fáradt turistát. Itt található a nyúli keresztút a Kökörcsin körúttal.





A további 200 méteren kordonos szőlők mellett visz a továbbra is egyre lejtő gyalogút. Az Ajka-Győr gázvezeték nyomvonalát jelző oszlopok is itt sorjáznak tőlünk balra. A lugasos szőlők végénél balra fordulva a **Kis-Gerha** vonalát követve megyünk tovább. Az út egyre jobban a felszínbe mélyülve erősen lejtve visz bennünket a Gerha peremén. Balról présházak szegődnek mellénk. Tartsunk rövid pihenőt. Az egyik jó állapotú öreg présház előtt szép panoráma tárul elénk. Lejjebb viszonylag fiatalabb építmények sorakoznak. Az esőzéskor alázúduló csapadékvíz az utat itt gyakran kikezdi és a löszfalak partjait alámossa, ezért e szakaszon nagyobb tömbökben csúszik meg a partfal. Mivel a járművek számára ilyenkor rövidebb-hosszabb időre járhatatlanná vált a Kis-Gerha, ezért az ide települt hétvégi háztulajdonosok összefogásával közlekedésük megkönnyítésére 2021-ben aszfalt burkolatot kapott a mélyút legkritikusabb szakasza. A lezúduló időszakos csapadékvíz azonban időről időre újra és újra próbára teszi azt.





A kis utcát alkotó víkendházak mellől még érdemes egy utolsó pillantást vetni az alattunk elterülő tájra. Lenn, közvetlenül a domb lábánál a Külső-Incső területén emelkedik az egykori **püspöki présház** jellegzetes épülete (a püspöki nyaraló) homlokzatán a latin felirattal: GAUDETE IN DOMINO SEMPER (ÖrvendjeteK mindig az Úrban!) Itt őrizték korábban azt az óriási faprést, amely jelenleg a községháza előtt van felállítva. Az utca ma már Boldog Apor Vilmos nevét viseli, ugyanis a vértanú főpap győri püspökök korában gyakran járt ki ide, és ha kellett a fizikai munkában is példát mutatott kispapjainak.

Kissé távolabb, az utca végén **hatalmas, töben elágazó 1932-ben ültetett védett tölgyek** terpeszkednek az egyik ház udvarán.





Visszaereszkedve az ördögcérnával sűrűn benőtt meg-megszakadó partok közé, fokozatosan eltűnik a látóhatár az ember szeme előtt s azon kapja magát a turista, hogy egy innen már aszfaltozott aljzatú vízmosás alján ballag egyre lefelé. Egyszer csak balra elfogy a part és egy terebélyes **felhagyott homokbánya** meredek falú karéja zárja le a képet. Itt fut össze az Öreg- és a Kis-Gerha közrefogva a homokbánya meredélyét. Előlről kerítés védi a bányát, nehezíti meg annak megközelítését.

A partfalba pompás tollú, színes madarak, **gyurgyalagok** tanyáznak. Hosszú járataikat a meredek löszfalba mélyítik. A hártyásszárnyúakra vadászó szigorúan védett madarak biztonságát a kerítésen kívül leginkább a partfalak hozzáférhetetlensége is biztosítja. A kolónia májusban népesül be, de ősszel már a távoli Afrikában találjuk őket.



A két Gerha itt már vad, meredek falú, szakadékos 8-10 méter mély sebhelyet vágva a domb élébe egyesül, hogy aztán 270 méterrel északabbra lealacsonyodva, megszelídülve érjen véget az **Incső utcához** érve. Itt jobbra fordulva mély köves árok vezet bennünket végig az Incsőn.



**VÉIG A
TENDELIC-
KIVEZETŐN**

Az Incsőn haladva belőle balra nyílik az Iskola utca. Itt működött 1904-től 1967-ig az állami elemi "albelinek" nevezett iskola. Ezen az utcán, vagyis a **TENDELIC-KIVEZETŐN** lemehetünk a Tácsics utcai buszvégállomáshoz, melyről a Sárgarigó-levezetőnél már volt szó.

KI A KÖKÖRC SIN-KÖRÚT VÉGÉHEZ

Ha viszont a köves árok mellett megyünk tovább az Incső utcában, akkor a Vízmű szomszédságában a 82-es főútvonal menti buszmegállóig juthatunk, ahol Nyúlhegyet bekalandozó **12 km-es gerinc utunk** végéhez érkezünk.



Köszönjük, hogy velünk tartott. Reméljük máskor is ellátogat hozzánk és községünk másik túraúttját, a **NYÚLI KERESZTUTAT** is végigjárja!

Szeretettel várjuk vissza!

A túraútvonalat összeállította, a térképeket válogatta, a keresztmetszeti rajzokat és a fotók nagy részét, valamint az útvonalak leírását készítette:

Szűcs Mihály

nyugalmazott biológia-földrajz szakos tanár



Az anyaghoz felhasznált többi kép szerzői:

Mogyoróssy Pantaleon, Tóth Tibor és Szitkay Gábor

A körúttal kapcsolatos észrevételeiket és jobbító szándékú javaslataikat a nyuliszucs@gmail.com e-mail címen vagy 06-20-589-1106 –os mobil, illetve 96-364-150-es vezetékes telefonszámon várom.

A Nyúli Keresztút és a Kökőrcsin-körút fenti feldolgozása **turisztikai célból mindenki által szabadon letölthető**, de **minden további felhasználása** (pl. szakdolgozatokban, stb.) **csak a szerző engedélyével lehetséges. Szigorúan tilos olyan anyagként felhasználni, amelyből a tovább feldolgozónak külön pénzületi haszna származik**, ilyen szempontból ugyanis ezen idegenforgalmi bemutatás olyan alkotásnak tekintendő, amelyet megilletnek a Magyarországon érvényes szerzői jogok.

A Kökőrcsin-körút itt ismertetett teljes leírása képekkel együtt megtalálható a 2022-ben megjelent Nyúl község nemzeti értékei című könyvem 160-227. oldalán is, mely beszerezhető a nyúli Polgármesteri Hivatalban.



	A KÖKÖRC SIN-KÖRÚT SZAKASZOLÁSA	Táv. m-ben
	Község ház előtti buszmegálló - Szent István tér - Faluház	120
	Faluház – Általános iskola	320
	Általános iskola – Mária-szobor melletti pihenő	560
	Mária-szobor – Szurdik - Madarász u eleje	650
	Madarász u eleje – Madarász u. végi pihenő	700
	Madarász u.pihenő - Fülemlüle u. – Torkos u. felső vége	220
	Torkos u. felső vége – Torkos u. alsó vége a Vaskapuig	725
	Vaskapu alsó vége –Lila hegyi út eleje	480
	Lila hegyi út eleje- Hideglalós kereszt	400
	Hideglelős kereszt-Csatai-völgy	200
	Csatai-völgy- Lila-hegyi kilátó	200
	Lila-h. kilátó- Gyurgyalag-leágazás eleje (Felső-Berek)	600
	Felső-Berek- Hegygerinc- Kőhányási erdei leágazás	1280
	Erdei gerinc leágazástól-Kőhányási Cinegei leágazásig	440
	Kőhányási leágazástól – Horváth Norbert pincéjéig	340
	Kitérő a kőhányás tetején lévő kilátópontig és vissza	150 + 150
	Horváth Norbert pincéi – Horváth Norbert nádas háza	80
	Horváth Norbert nádas háza – Felső-Rigós	390
	Felső-Rigós - Felső-Egese	720
	Felső-Egese – Szili-horog felső vége	600
	Kitérő: Szili-horog teteje- a kilátópontig és vissza	150 + 150
	Szili-h. felső vége – écsi határszél a nádas házig	200
	Nádas ház- Gerhai kereszt melletti pihenőhely	600
	Gerhai kereszt – Kis-Gerha út vége	220

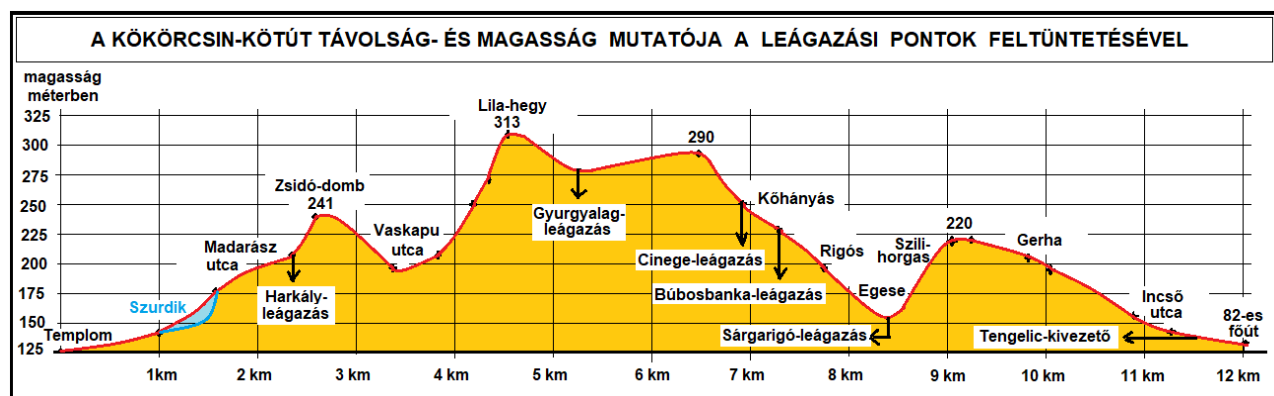
Kis-Gerha felső vége - Homokbánya	860
Homokbánya - Incső	280
Incső – Külső-Incső leágazásig	180
Incső a Külső-Incsői leágazástól a Dobó utca leágazásáig	360
Incső a Dobó utcai leágazástól a 82-es főútig	220
82-es főút- Vízmű előtti buszmegállóig	120
Kökörccsin körút teljes hossza a kilátói kitérők nélkül	11365
Kökörccsin körút teljes hossza a kilátói kitérőkkel	11965

A KÖKÖRCSIN-KÖRÚT LEÁGAZÁSAINAK SZAKASZOLÁSA		Távolság m-ben
1	HARKÁLY LEÁGAZÁS	
	Madarász út végi pihenőhely – Panoráma u. kanyarulata	200
	Panoráma u. – Bednár-horgas felső bejárata	100
	Bednár-horgas – 1809-es emléktábla	300
	1809-es emléktábla – Határ u. –Táncsics M. u.	300
	Táncsics u. a Rákóczi-telep buszmegállójáig	100
	Fakopáncs leágazás teljes hossza	1000
2.	GYURGYALAG LEÁGAZÁS	
	Felső-Berek a Bereklaposig	500
	Bereklapos-Pojti kilátópontig és vissza	220+220
	Bereklapos pihenőhely-Berek-a Vaskapu alsó végéig	480
	Vaskapu alja – Kápolna u. – a Szurdik felső végéig	360
	Gyurgyalag leágazás teljes hossza	1340+440
3.	CINEGE LEÁGAZÁS	
	Kőhányási elágazástól a Jurtáig	320
	Jurtától-Cinegei pihenőhelyig	300
	Felső-Cinege pihenőhelytől- Kápolna utcáig	800
	Kápolna utcától a Szurdik felső végéig	360
	Cinege leágazás teljes hossza	1780
4.	BÚBOSBANKA LEÁGAZÁS	
	Kőhányás pincéitől a Cseh-hegy gerincig	720
	Cseh-hegy gerincétől a Héma utcai régi iskoláig	580
	Héma utcai iskolától a Szurdik felső végéig	200
	A Búbosbanka leágazás teljes hossza	1500

5.	SÁRGARIGÓ LEÁGAZÁS	
	Felső-Egese	180
	Alsó-Egese	560
	Alsó-Héma az Iskola utcáig	540
	Iskola utca a Táncsics u. végi buszfordulóig	140
	A Sárgarigó leágazás teljes hossza	1420
6.	TENGELIC KIVEZETŐ	
	Az Iskola utcán végig a Táncsics utca végi buszfordulóig	560
	A Tengelic kivezető teljes hossza	560

A LEÁGAZÁSOK ÖSSZESÍTÉSE		
	Harkály leágazás teljes hossza	1000
	Gyurgyalag leágazás teljes hossza	1340
	Cinege leágazás teljes hossza	1780
	Búbosbanka leágazás teljes hossza	1500
	Sárgarigó leágazás teljes hossza	1420
	Tengelic kivezető teljes hossza	560
	A LEÁGAZÁSOK ÖSSZESÍTETT HOSSZA	7600 méter

	Kökörccsin körút teljes hossza a kilátói kitérők nélkül	11 360
	A kilátóponti kitérők hossza oda vissza	1 040
	A leágazások összesített hossza	7 600
	A KÖKÖRC SIN-KÖRÚT ÉS LEÁGAZÁSAINAK ÖSSZESÍTETT HOSSZA	20 000 méter



VÉGE